

# **Limburgs Offensief Stikstof**

**Samen aan de slag voor een geborgde daling van stikstofemissie en natuurherstel voor boer, natuur en samenleving**

**2<sup>e</sup> Conceptversie, 28 maart 2025**

## **Inhoudsopgave**

### **H1 Introductie**

- 1.1. Voortvarend aan de slag!
- 1.2. Ontwikkelingen in de context
- 1.2. Doel, status en positionering LOS
- 1.3. Van Voorontwerp- naar Ontwerp-LOS
- 1.3. Leeswijzer

### **H2 Ontwikkelstrategie**

- 2.1 Opgaven en perspectief voor landelijk gebied
- 2.2. Ambitie en doelen van het LOS
- 2.3. Ontwikkelpad in hoofdlijnen
- 2.4. Herijking Gebiedsgerichte aanpak Limburg
- 2.5. Verwachtingen van het Rijk

### **H3 Maatregelen en instrumenten**

- 3.1. Categorieën van maatregelen en criteria voor fasering
- 3.2. Pakket van maatregelen en instrumenten voor 2025-2027
- 3.3. Doorkijk naar uitvoering op middellange termijn

### **H4 Zicht op uitvoering**

- 4.1. Uitgangspunten
- 4.2. Besluitvorming en organisatie uitvoering
- 4.3. Beschikbare financiële middelen
- 4.3. Monitoring, evaluatie en bijstelling

**Bijlage 1:** Toelichting generieke maatregelen Stikstof en Natuur

**Bijlage 2:** Toelichting gebiedsgerichte maatregelen voor 21 Natura 2000-gebieden

# H1. Introductie

## 1.1. Intro

Het landelijk gebied van Limburg staat voor flinke uitdagingen. We willen Limburg van het slot halen. Om ons landelijk gebied leefbaar te houden voor alle inwoners én voor toekomstige generaties is het nodig in actie te komen.

Met dit 'Limburgs Offensief Stikstof' (LOS) wil het College van GS voortvarend aan de slag om te doen wat nodig is. We willen een geborgde aanpak neerzetten voor stikstofreductie en om tot vergunningverlening te komen. We geven aan wat we op (middel)lange termijn willen bereiken en wat we nu moeten doen om ook al in 2025, 2026 en 2027 concrete resultaten te boeken. Samen mét onze gebiedspartners willen we de uitvoering versnellen. En willen we onze resultaten tussentijds monitoren om tijdig bij te kunnen sturen.

## 1.2. Hoofdlijnenakkoord kabinet-Schoof

In het 'Hoofdlijnenakkoord 2024 – 2028' schetst het kabinet de nieuwe contouren van het beleid dat nu wordt uitgewerkt. Kernelementen daarin zijn onder meer dat hoogwaardige landbouwgronden worden beschermd, er niet wordt gestuurd op gedwongen krimp van de veestapel en dat stikstofreductie plaatsvindt waar dat aantoonbaar nodig is voor de instandhouding van de natuur. Voor de uitwerking van het nieuwe rijksbeleid heeft het kabinet in januari 2025 een 'Ministeriële Commissie Economie en Natuurherstel' ingesteld. Deze heeft als doel om op korte termijn een concreet programma uit te werken om Nederland van het slot te halen en perspectief te bieden aan sectoren die zijn geraakt door de rechterlijke uitspraken. Dit wordt gedaan door de ministeriele commissie op dit moment onderzocht langs vier sporen:

- 1 te verkennen wat er mogelijk is of kan worden in de vergunningverlening,
- 2) een programma van maatregelen op te stellen gericht op een gegarandeerde vermindering van de stikstofuitstoot en natuurherstel,
- 3 in kaart te brengen wat de betekenis is van de 'terugwerkende kracht' uit de uitspraak van Raad van State en daar een oplossing voor bieden en
- 4 inzet te plegen richting de EU om EU-wetgeving aangepast te krijgen.

## 1.3. Doel, status en positionering LOS

Dit LOS heeft de status van een 'vrijwillig programma' onder de Omgevingswet. Het wordt vastgesteld door Gedeputeerde Staten van Limburg, waarbij Provinciale Staten en onze partners in de Plattelandscoalitie actief worden betrokken. Een programma onder de Omgevingswet sluit goed aan bij wat nu nodig is: een thematische, gebiedsgerichte en resultaatgerichte uitwerking van het

provinciale beleid op hoofdlijnen, dat is vastgelegd in de provinciale Omgevingsvisie en sectorale beleidskaders. En dat is gebaseerd op Europese en nationale wettelijke kaders.

Tegelijkertijd heeft het LOS de status van ‘Gebiedsplan’ op basis van de Wet stikstofreductie en natuurverbetering (Wsn). Dit betekent dat de vereiste elementen uit artikel 1.12 Wsn herleidbaar terugkomen in het LOS. Het gaat dan om het in beeld brengen van de huidige situatie in de stikstofdeposities en de uit te voeren reductiemaatregelen.

Met de status van vrijwillig programma onder de Omgevingswet en van gebiedsplan onder de Wet stikstofreductie en natuurverbetering voorzien we in de juridische basis voor een geborgde aanpak om uitvoering te geven aan onze verplichtingen uit artikel 6, eerste en tweede lid, van de Europese Habitatrichtlijn. Met dit LOS voldoen we ook aan de uitspraak van de Raad van State dat ‘een plan, programma of pakket van maatregelen nodig is dat in uitvoering is, dat gemonitord wordt en dat voorziet in bijsturing of aanvulling indien nodig’. Om weer tot houdbare vergunningverlening over te kunnen gaan geeft dit LOS inzicht in de keuzes die Gedeputeerde Staten hebben gemaakt om het behoud en het voorkomen van achteruitgang van de natuurwaarden te waarborgen. Het pakket van maatregelen en instrumenten dat we in dit LOS hebben opgenomen (zie hoofdstuk 3) is dan ook gericht op het verbeteren van de beschermde natuur in de Natura 2000-gebieden. Met dit LOS voorzien we daarmee in een belangrijke basis voor uiteindelijke vergunningverlening. Om tot concrete vergunningverlening over te kunnen gaan, moeten ten tijde van de passende beoordeling voor de vergunningverlening van afzonderlijke projecten de verwachte voordelen en doeltreffendheid van de maatregelen kunnen worden aangetoond.

Met dit sonderend voorstel wordt - voor zover al mogelijk - voorgesorteerd op mogelijke aanpassingen die eind 2025 in een nieuwe provinciale omgevingsvisie zullen worden vastgelegd. De provinciale omgevingsvisie bevat de hoofdlijnen en keuzes van het provinciale omgevingsbeleid. Conform de Omgevingswet worden deze uitgewerkt in programma’s (waaronder dit LOS) en in de provinciale omgevingsverordening.

#### **1.4. Van sonderend voorstel- naar definitiefLOS**

Met dit voorstel geven Gedeputeerde Staten van Limburg het startschot voor een nieuwe fase van uitvoering van beleid voor het landelijk gebied. We brengen nu eerst een voorstel uit om zo snel mogelijk duidelijkheid te geven over hoe we de beschikbare middelen zo effectief mogelijk willen besteden. Door eerst een voorstel uit te brengen ontstaat bovendien ruimte om in overleg met onze partners voorgestelde maatregelen aan te passen en aan te vullen. Reacties op dit voorstel benutten we op weg naar een volgende versie van het LOS dat we na de zomer van 2025 willen uitbrengen.

#### **1.5. Leeswijzer**

Na dit inleidende hoofdstuk bevat *Hoofdstuk 2 Ontwikkelstrategie* de ambities en doelen die we met het LOS willen bereiken en de wijze waarop we dat in hoofdlijnen willen doen. *Hoofdstuk 3 Maatregelen en instrumenten* bevat een concreet pakket van generieke en gebiedsgerichte maatregelen voor de periode 2025-2027 met een doorkijk voor de uitvoering daarna. *Hoofdstuk 4 Zicht op uitvoering* beschrijft de uitgangspunten voor de uitvoering en de wijze waarop we de besluitvorming over het LOS en de organisatie van de uitvoering willen vormgeven. De gebiedsprocessen en gebiedsprojecten spelen daarin een centrale rol.

*Bijlage 1* bevat een toelichting op de generieke maatregelen voor natuur en stikstof. En *Bijlage 2* bevat een toelichting op het gebiedsgerichte maatregelenpakket voor de 21 Natura 2000-gebieden.

## **Hoofdstuk 2. Ontwikkelstrategie**

### **2.1. Opgaven en perspectief voor het landelijk gebied van Limburg**

#### **Opgaven**

Het Limburgse landelijk gebied staat de komende jaren voor een groot aantal opgaven waaronder herstel van de natuur-, bodem- en waterkwaliteit, het verminderen van stikstof- en broeikasgas-emissies.

Limburg heeft 24, deels kleine en versnipperde Natura2000-gebieden (N2000). In en om deze gebieden komen 146 habitattypen en -soorten voor waarvoor een herstelopgave geldt. Voor 17 habitattypen en -soorten heeft Limburg een grote verantwoordelijkheid, omdat deze soorten elders in Nederland niet of nauwelijks voorkomen.

De meeste N2000-gebieden in Limburg zijn overgevoelig voor stikstofdepositie. Uit de NDA's blijkt ook dat de overbelasting met stikstof één van de belangrijkste oorzaken is van het verliezen van kwaliteit en/of het uitblijven van herstel van de natuurwaarden.. De landbouw levert een substantiële bijdrage aan de stikstofdepositie in Limburg. Daarnaast is een belangrijk deel van de stikstofdepositie in Limburg afkomstig uit het buitenland; liefst 40-70% Vlaanderen heeft een wettelijke stikstofemissiereductie vastgesteld die zorgt voor een afname van de stikstofdepositie in Nederland en in Limburg. De afgelopen decennia is de hoge stikstofemissie door de landbouw al fors gedaald (65% ten opzichte van 1990), wat laat zien dat dalingen mogelijk zijn.

Gezien de beoordeelde staat van de natuur is vergunningverlening – ook voor de landbouw – amper mogelijk. De circa 40 geverifieerde PAS-melders in Limburg kunnen voorlopig geen vergunning krijgen. Daarnaast hebben de ontwikkelingen van Rijksbeleid in de afgelopen jaren gezorgd voor veel onduidelijkheid voor agrarische ondernemers, initiatiefnemers en inwoners. Er spelen grote zorgen bij Limburgse (agrarische) ondernemers over de toekomst van hun bedrijf. Agrarische ondernemers hebben behoefte aan economisch perspectief en duidelijkheid.

De huidige opgaven raken de natuur, de landbouw én de economie van Limburg in brede zin. Deze opgaven kunnen alleen in samenhang worden opgepakt. Een structurele daling van stikstofdepositie en een duurzaam herstel van onze natuurgebieden kan de economische initiatieven via vergunningverlening en daarmee perspectief voor ondernemers weer mogelijk te maken.

#### **Perspectief**

Perspectief voor het landelijk gebied betekent het realiseren van een vitaal landelijk gebied waarin mensen met een goed toekomstperspectief kunnen leven, wonen en werken én bodem, water en natuur in goede staat zijn gebracht. In het landelijk gebied van Limburg strijden veel vormen van landgebruik om de schaarse ruimte. Intensivering én extensivering van de landbouw, duurzame energiebronnen, waterberging, nieuwe natuur, woningbouw en infrastructuur vragen allemaal om ruimte. Die strijd om de ruimte vraagt om keuzes en ordening van de beschikbare ruimte.

De agrarische sector is belangrijk voor de Limburgse economie, voor onze voedselproductie en - als belangrijkste gebruiker én beheerder van ons buitengebied - voor de beleving van ons cultuurlandschap. Op het boerenerf en in het agrarisch grondgebruik komen vele uitdagingen in het landelijk gebied bij elkaar. De uitdaging is om nu en in de toekomst ruimte te maken om duurzaam en gezond voedsel te kunnen produceren passend binnen de natuurlijke draagkracht en identiteit van gebieden. Maar ook om belangrijke landbouwgebieden te beschermen voor beperkingen die ontstaan door de toevoeging van nieuwe ruimtelijke opgaven.

In een aanpassing van de provinciale omgevingsvisie zal daarom duidelijker worden aangegeven welke ontwikkelrichtingen voor de landbouw in welke delen van het landelijk gebied perspectief bieden voor agrarische ondernemers. Deze significante gebieden voor de landbouw zijn nog in ontwikkeling.

## **2.2. Ambitie en doelen van het LOS**

### **Ambitie**

Gedeputeerde Staten heeft met het LOS de ambitie om de financiële middelen en instrumenten in samenhang in te zetten en te beginnen met wat mogelijk is voor het bereiken van concrete resultaten voor reductie van de stikstofdeposities, natuurherstel en perspectief op vergunningverlening voor economische ontwikkelingen. In de uitvoering willen we nauw samenwerken met onze gebiedspartners, ondernemers, terreineigenaren en belangenorganisaties. De ontwikkelingen en maatregelen zullen in regionale en lokale samenhang met elkaar worden opgepakt. Op deze wijze ambiëren we ontwikkelingen weer mogelijk te gaan maken met perspectief voor ondernemers, waarbij we tegelijkertijd de natuur beschermen en herstellen.

### **Doelstellingen**

Om de ambitie waar te maken, streeft de provincie de volgende doelstellingen na:

- Realisatie van de aan de provincie opgedragen wettelijke doelen voor natuur, stikstof, water, bodem en klimaat;
- Realisatie van een economisch 'blijversperspectief' voor inwoners en ondernemers in Limburg door zo snel mogelijk meer duidelijkheid te bieden over een houdbare vergunningverlening voor de landbouw én voor projecten op het gebied van wonen, werken en bereikbaarheid.

### **Uitwerking doelstellingen**

De eerste doelstelling is uitgewerkt in een overzicht van aan de provincie opgedragen wettelijke kerndoelen voor natuur, stikstof, water, bodem en klimaat met een aanduiding van wanneer deze doelen moeten zijn gerealiseerd (zie figuur 2.1), indien voldoende middelen en uitvoeringskracht beschikbaar zijn. Het bereiken van deze doelen is leidend voor onze langjarige programmatische aanpak, de monitoring van het doelbereik en jaarlijkse bijsturing van maatregelen. Bij de realisatie van die doelen streven we ernaar om waar mogelijk aanvullende ambities en bestuurlijke afspraken te realiseren, bijvoorbeeld op het gebied van de aanleg en revitalisering van bossen (via de 'Limburgse Aanpak Bossen'), groenblauwe dooradering en landschap (via intensivering Agrarisch Natuur- en Landschapsbeheer) en klimaatadaptatie.

Thema		Uitwerking huidige wettelijke doelen
Natuur	Vogel- en Habitat Richtlijn (VHR)	<ul style="list-style-type: none"> <li>Tenminste 30% van de in 2019 in een ongunstige staat van instandhouding verkerende VHR-soorten en -habitattypen zijn weer in een gunstige staat van instandhouding gebracht of een sterk positieve trend is ingezet</li> <li>Uiterlijk in 2030 zijn zoveel mogelijk de landelijk negatieve trends voor alle VHR-soorten en -habitattypen gestopt</li> <li>Realisatie van 30% van het te ontwikkelen areaal dat nodig is voor een gunstige staat van instandhouding</li> <li>Realisatie van 1.300 ha nieuwe natuur (deels overlappend met resterende ontwikkelopgave NNN) en 11.100 ha nieuwe agrarische natuur</li> </ul>
	Natuurnetwerk en Natuurpact	<ul style="list-style-type: none"> <li>Uiterlijk in 2027 verwerving van 892 ha en inrichting van 1.253 ha voor nieuwe natuur ter afronding van Nationaal Natuur Netwerk in Limburg</li> </ul>
	Natuurherstel-verordening	<ul style="list-style-type: none"> <li>Uiterlijk in 2030 zijn op minstens 30%, uiterlijk in 2040 op minstens 60% en uiterlijk in 2050 op minstens 90% van de niet in goede toestand verkerende oppervlaktes van de in bijlage I van de verordening opgenomen habitattypen herstelmaatregelen genomen om ze in een goede toestand te brengen. Daarbij wordt tot 2023 voorrang gegeven aan maatregelen in Natura 2000-gebieden</li> <li>Uiterlijk in 2030, 2040 en 2025 treffen van herstel-maatregelen die nodig zijn om de in bijlage I van de verordening opgenomen habitattypen opnieuw te ontwikkelen in gebieden waar die habitattypen niet voorkomen, teneinde de gunstige referentieoppervlakte voor die habitattypen te realiseren</li> </ul>
Stikstof	Wet stikstof-reductie en natuurherstel (Wsn)	<ul style="list-style-type: none"> <li>40% van het areaal van stikstofgevoelige habitats in Natura 2000-gebieden in 2025 onder de kritische depositiewaarde</li> <li>50% van het areaal van stikstofgevoelige habitats in Natura 2000-gebieden in 2030 onder de kritische depositiewaarde</li> <li>74% van het areaal van stikstofgevoelige habitats in Natura 2000-gebieden in 2035 onder de kritische depositiewaarde</li> <li>Deze drie landelijke doelen betekenen een bijdrage van Limburg in de emissie-reductie van 3 Kton ammoniak. Om de verslechtering te stoppen, kan extra reductie nodig zijn</li> </ul>
Water & bodem	Kaderrichtlijn Water (KRW)	<ul style="list-style-type: none"> <li>Hydrologische condities voor alle Natura 2000-gebieden voldoen in 2027 aan ecologische vereisten</li> <li>Concentraties nutriënten (fosfaat en stikstof) in grond- en oppervlaktewaterlichamen voldoen in 2027 aan wettelijke normen</li> <li>Concentraties gewasbeschermingsmiddelen in grond- en oppervlaktewaterlichamen voldoen in 2027 aan wettelijke normen</li> <li>Grondwaterlichamen voldoen in 2027 aan de norm voor een goede kwantitatieve en kwalitatieve toestand per grondwaterlichaam, conform Besluit kwaliteit leefomgeving (Bkl)</li> <li>Waar mogelijk herstel van meer natuurlijke toestand voor oppervlaktewaterlichamen (maatregelen uit Stroomgebiedbeheerplannen en herstel beekdalen)</li> </ul>
Klimaat	Koolstof-vastlegging, Klimaatwet	<ul style="list-style-type: none"> <li>Realisatie van 0,03 Mton CO2 eq. koolstofvastlegging in minerale landbouwbodems in 2030 in Limburg</li> </ul>
	Methaan, Klimaatwet	<ul style="list-style-type: none"> <li>Reductie van 0,3 Mton CO2 eq. in 2030 in Limburg</li> </ul>

Figuur 2.1. Overzicht wettelijke kerndoelen voor natuur, stikstof, water, bodem en klimaat.

Voor de tweede doelstelling verwachten we eerst meer helderheid van het Rijk over mogelijke nieuwe maatregelen die kunnen bijdragen aan houdbare vergunningverlening .

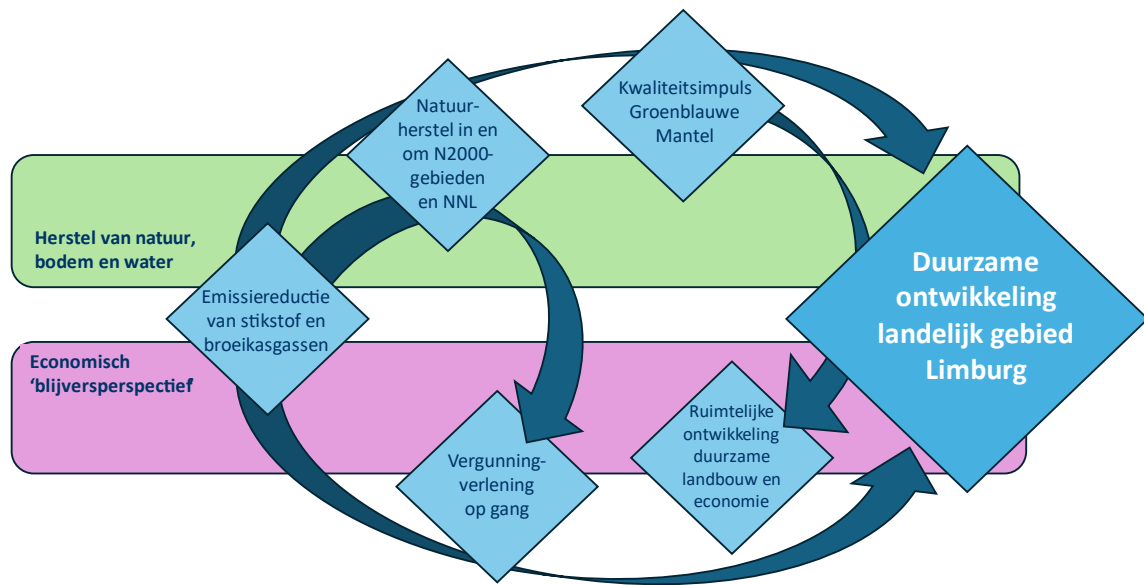
### 2.3. Ontwikkelpad

Niet alles kan tegelijk en overal worden aangepakt; daarvoor zijn de beschikbare middelen en de uitvoeringscapaciteit te beperkt. In dit ontwikkelpad geven we daarom aan hoe en in welke stappen we de uitvoering willen aanpakken.

Perspectief voor landbouw, industrie, woningbouw, infratructuur, etc ontstaat niet alleen door op korte termijn al aan te geven wat niet meer kan. Het ontstaat ook door tegelijkertijd meer richting en ruimte te bieden voor verschillende transitiepaden, voor alle betrokkenen.

### Buitenland

Onze grensligging brengt extra uitdagingen met zich mee. De depositie van stikstof uit het buitenland is groot en hetzelfde geldt voor de belasting van het oppervlaktewater via instroom van beken uit het buitenland. Het behalen van de doelen is mede afhankelijk van inspanningen door onze buren.



Figuur 2.2. Samenvatting van het ontwikkelpad.

### 2.4. Gebiedsgerichte aanpak Limburg

Om slagvaardig en adaptief uitvoering te kunnen geven aan alle maatregelen werken we in Limburg gebiedsgericht. Met de middelen die we hebben (of nog krijgen) gaan we verder. Binnen dit brede 'programmegebied' voor het LOS is een langjarige, integrale en samenhangende aanpak van de natuur-, watersysteem- en ruimte voor landbouwopgaven mogelijk.

Op dit moment beschikken we niet over de middelen om alle opgaven in dit brede programmegebied al in zijn geheel aan te pakken. Daarom richten we de inzet van bestaande middelen en instrumenten eerst op een beperkt aantal 'focusgebieden':

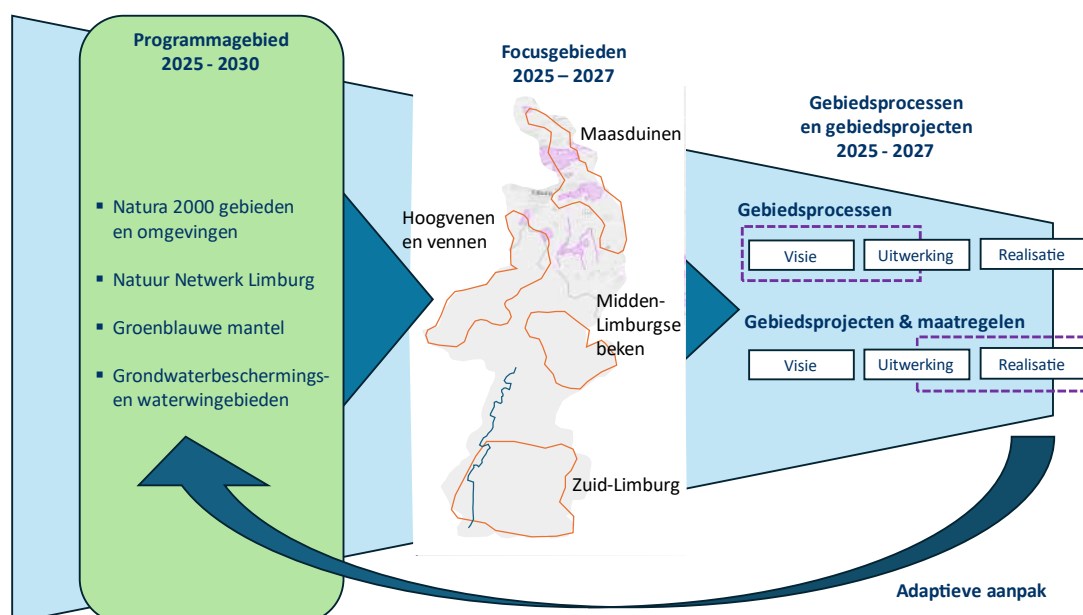
- 1 de Maasduinen,
- 2 de Hoogvenen en vennen,
- 3 de Midden-Limburgse beken en
- 4 Zuid-Limburg.

Binnen deze vier focusgebieden zetten we uitvoering door in 'gebiedsprocessen' en 'gebiedsprojecten'. Dit doen we in drie stappen:

- a - visievorming,
- b planuitwerking en
- c realisatie -

Bij 'gebiedsprocessen' is samen met alle gebiedspartners eerst nog een fase van gezamenlijke visievorming en planuitwerking nodig, voordat 'de schop de grond in kan'. Bij 'gebiedsprojecten' is de visievorming afgerond en zijn de uit te voeren maatregelen, middelen en actoren bekend en kunnen deze via een projectmatige aanpak worden gerealiseerd. De aanpak in focusgebieden wordt in samenhang uitgevoerd met de rijk-regio samenwerking NOVEX De Peel.

De gebiedsgerichte aanpak is een adaptieve aanpak. Dat betekent dat steeds nieuwe maatregelen kunnen worden toegevoegd, waarbij in elke vervolgfase de scope van gebieden verder kan worden vergroot. De herijkte, gebiedsgerichte aanpak is schematisch weergegeven in figuur 2.3.



Figuur 2.3. Herijking van de Gebiedsgerichte aanpak Limburg voor uitvoering van het LOS.

## 2.5. Concentreren op wat we kunnen

De inzet van de provincie Limburg en alle gebiedspartners kan alleen worden waargemaakt als de randvoorwaarden vanuit het Rijk op orde zijn. Dat is nu nog niet het geval. We verwachten van het Rijk dan ook de volgende inzet om bij te dragen aan een effectieve Limburgse aanpak:

- concreet perspectief voor agrarische ondernemers, met name gericht op verbetering van het verdienvermogen van agrarische ondernemers, bijvoorbeeld door afspraken in de voedselketen, het stimuleren van de vraag naar duurzamer voedsel en/of door vergoeding van diensten op het gebied van natuur, water en milieu;
- Intensivering van het overleg met onze Duitse en Belgische partners om meer zicht te krijgen op hoe het buitenland kan en gaat bijdragen aan een reductie van de stikstofdeposities in Limburg;



- Een landelijke aanpak die voorziet in een evenredige bijdrage van andere sectoren dan de landbouw, waaronder industrie en verkeer, aan de reductie van de stikstofdeposities;
- Ontwikkeling en uitvoering van generiek instrumentarium en maatregelen om te komen tot een emissiereductie van ammoniak, methaan en nitraat/stikstof, aanvullend op de al in gang gezette vrijwillige beëindigingsregelingen voor de landbouw. Centraal hierin staan de uitwerking van de mogelijkheden voor 'doelsturing' waaronder (grondslagen voor) het vastleggen van realistische bedrijfsspecifieke doelen voor stikstof en broeikasgassen en de ontwikkeling van de (op termijn afrekenbare) stoffenbalans, gericht op stikstof, nutriënten en broeikasgassen;
- Snelle duidelijkheid over de aard en omvang van het budget per provincie van het door het huidige kabinet in het vooruitzicht gestelde middelen voor innovatie en agrarisch natuurbeheer;
- Voldoende flexibiliteit bij de inzet van en verantwoording over de beschikbare rijksmiddelen. De provincie wil de ruimte en de flexibiliteit hebben om toegekende middelen te kunnen schuiven tussen categorieën van maatregelen, tussen gebieden en in de tijd, als daarmee doelen eerder of beter worden gehaald. Daarbij zet de provincie in op 'minder verantwoording vooraf' en 'meer monitoring van doelbereik achteraf' bij de toekenning van rijksmiddelen. De provincie ondersteunt het voornemen van het kabinet om bij een wijziging van de Financiële-verhoudingswet (Fvw) te komen tot minder 'specifieke uitkeringen' en meer 'fondsuitkeringen' aan decentrale overheden. Dit biedt meer ruimte voor maatwerk in de uitvoering.

## Hoofdstuk 3. Maatregelen en instrumenten

### 3.1. Categorieën van maatregelen en criteria voor fasering

#### Typen maatregelen: generiek en gebiedsgericht

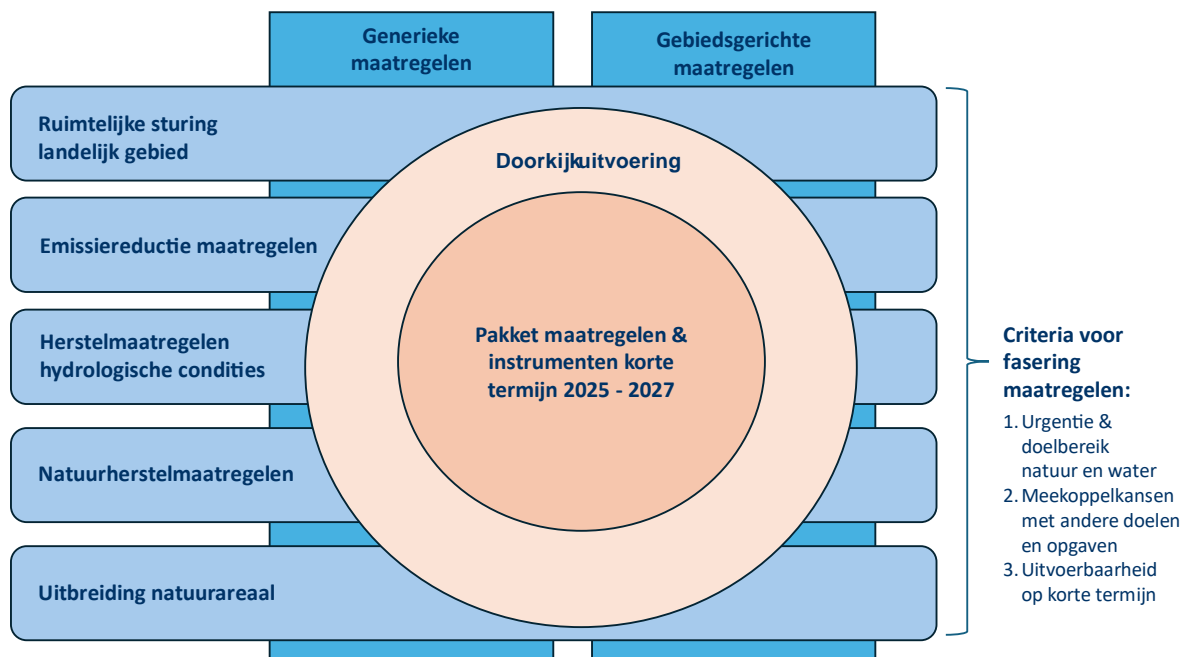
Om de doelen te halen zijn veel verschillende maatregelen en instrumenten nodig. Bij de uitwerking daarvan is een mix nodig van generieke én gebiedsgerichte maatregelen. Generieke maatregelen zijn maatregelen die het Rijk of de provincie voor heel Limburg kan nemen, denk aan vrijwillige beëindigingsregelingen of aanpassingen in emissienormen. Gebiedsgerichte maatregelen zijn aanvullende maatregelen die specifiek in gebieden worden genomen en van gebied tot gebied kunnen verschillen, denk aan peilverhogingen, of behoud en uitbreiding van grasland in en om Natura 2000-gebieden. In dit LOS is een eerste pakket van generieke en gebiedsgerichte maatregelen opgenomen op weg naar het bereiken van de doelen. Dit pakket hebben we gebaseerd op eerste inzichten in de verwachte effectiviteit van maatregelen.

#### Categorieën van maatregelen

Als uitwerking van de doelen worden in het maatregelenpakket van het LOS 5 categorieën van generieke en gebiedsgerichte maatregelen onderscheiden. Dit zijn:

- 1) Ruimtelijke sturing voor het landelijk gebied (significante gebieden),
- 2) Emissiereductiemaatregelen voor natuur, water en klimaat,
- 3) Herstelmaatregelen hydrologische condities (grond- en oppervlaktewaterpeilen),
- 4) Natuurherstelmaatregelen (beheer en inrichting), en
- 5) Uitbreiding natuurareaal en verbindingen

Voor deze maatregelen wordt een mix van instrumenten ingezet, denk aan regels en normeringen, anticiperende grondaankopen, ondersteunende subsidies etc. In paragraaf 3.2 is een eerste pakket van maatregelen en instrumenten voor de korte termijn uitgewerkt (voor 2025-2027). In paragraaf 3.3 is een doorkijk gegeven op de uitvoering op middellange termijn (vanaf 2028).



Figuur 3.1. Opbouw van het maatregelenpakket voor het LOS.

### Hoofdcriteria voor programmering en fasering

We willen doen wat nodig is, maar niet alles kan al overal en tegelijk. Geen knaken? Geen taken. We kiezen daarom voor een fasering van maatregelen en instrumenten om met de beperkt beschikbare middelen, al op korte termijn de grootste bijdrage aan de doelen te kunnen leveren. Parallel zetten we ons in om meer middelen en capaciteit beschikbaar te krijgen.

Voor de samenstelling en verdere uitwerking van het eerste pakket van maatregelen en instrumenten voor de korte termijn hanteren we drie hoofdcriteria:

- **Afrekenbaar doelbereik natuur en water:** de mate waarin maatregelen invulling geven aan de urgentie voor natuurherstel vanwege de staat van de natuur uit de Natuurdoelanalyses voor Natura 2000-gebieden in samenhang met ondersteunende waterkwantiteits- en kwaliteitsmaatregelen die nodig zijn om te voldoen aan de Kaderrichtlijn Water;
- **Samenhang met andere doelen en opgaven:** de mate waarin maatregelen bijdragen aan een samenhangende aanpak van natuur, water en klimaat en inspelen op meekoppelkansen. Daarbij wordt voorrang gegeven aan meekoppelkansen die bestaan uit concrete mogelijkheden voor herstel van de vergunningverlening voor agrarische ondernemers (PAS-melders) en voor lopende projecten op het gebied van wonen, werken en bereikbaarheid. Ook wordt waar mogelijk aansluiting gezocht met actuele gebiedsinitiatieven van initiatiefnemers;
- **Snelle uitvoerbaarheid:** de mate waarin maatregelen al op korte termijn uitvoerbaar zijn op basis van bijvoorbeeld technische/ruimtelijke mogelijkheden, beschikbare subsidieregelingen en uitvoeringscapaciteit en het mede-eigenaarschap van initiatiefnemers om een bijdrage te leveren in de uitvoering.

### 3.2. Pakket van maatregelen en instrumenten voor 2025-2027

## **A. Generieke maatregelen en instrumenten voor Limburg**

Voor Limburg als geheel worden door Rijk en/of provincie de volgende 9 maatregelen en instrumenten ingezet om bij te dragen aan het bereiken van de gestelde doelen voor het LOS.

### **1. Stikstofemissiereductie veehouderijbedrijven**

Bronmaatregelen om de stikstofdeposities te reduceren, zijn gericht op stalemissies en veldemissies. Twee maatregelen staan centraal. Ten eerste het vrijwillig verplaatsen of aankopen/beëindigen van veehouderijen met of zonder productierechten. Hiermee wordt direct de uitstoot van stikstof gereduceerd en daarmee stikstofdepositie op stikstofgevoelige Natura 2000-gebieden voorkomen. Ten tweede het beperken of beëindigen van het gebruik van mest rondom Natura 2000-gebieden en in bufferzones langs beken om stikstof- en fosforuitspoeling en uitstoot van methaan te beperken. Deze maatregel vergroot ook de koolstofopslag in de bodem, draagt eraan bij om water langer vast te kunnen houden in een gebied en daarmee ook aan natuurherstel. Voor deze maatregelen worden diverse instrumenten ingezet, waaronder de 'Landelijke Beëindigingsregelingen Veehouderijlocaties' (Lbv, Lbv+), de 'Regeling provinciale maatregelen PAS-melders' (RPMP) en de regeling 'Maatwerk gerichte aankoop en beëindiging van veehouderijbedrijven nabij natuurgebieden' (MGA-2). In bijlage 1 is een uitgebreidere toelichting opgenomen op deze maatregelen en instrumenten.

Ervaringcijfers van de gerealiseerde provinciale Maatwerkgerichte beëindiging veehouderij (MGA1), laten een reductie zien van gemiddeld 5000 kg ammoniak per veehouderij. Dat zou betekenen dat in Limburg de aankoop en beëindiging van circa 600 veehouderijen nodig zou zijn om te komen tot de vereiste reductie van 3 Kton ammoniak (zie overzicht doelen in par 2.2). Op dit moment hebben zich op basis van de gepubliceerde regelingen ruim 400 bedrijven in Limburg vrijwillig gemeld om mogelijk te stoppen of op een andere manier het bedrijf aan te passen (check). Als deze bedrijven daadwerkelijk stoppen, zou daarmee een stikstofemissiereductie van circa 2.0 Kton ammoniak worden gerealiseerd. Op basis van nog te publiceren regelingen wordt ingeschat dat er nog circa 150 veehouderijbedrijven zich vrijwillig zouden kunnen melden om mogelijk te stoppen of op een andere manier het bedrijf aan te passen (check). Deze cijfers laten zien dat met vrijwillige bedrijfsbeëindiging van veehouderijbedrijven een aanzienlijk deel van de vereiste stikstofemissiereductie kan worden gerealiseerd. De bijdrage aan de verlaging van stikstofdepositiewaarden in Natura 2000-gebieden kan wel nog variëren afhankelijk van de ruimtelijke spreiding van de stoppende agrarische bedrijven. Dit gaan we inventariseren.

### **2. Voortzetting en intensivering uitvoering van beleid op gebied van natuur en water**

Op het gebied van natuur en water is al veel provinciaal beleid ontwikkeld dat nu in uitvoering is. Deze uitvoering wordt voortvarend voortgezet. Uitvoering van de maatregelen in de Natura 2000-beheerplannen vormt hierin de basis. Onderdelen van het beleid voor water en natuur werken onder meer door via de Omgevingsverordening Limburg waarin regels over landgebruik zijn uitgewerkt.

Uit onderzoek van de Wageningen Universiteit blijkt dat voortzetting van het huidige beleid en autonome ontwikkelingen al een belangrijke bijdrage leveren aan het doelbereik (WUR, 2024). Onderdelen daarvan zijn het verkleinen van de veestapel als gevolg van de ingezette bedrijfsbeëindigingsregelingen, een effectieve implementatie van emissiearme stallen en het verminderen van de bemesting (uitvoeren van maatregelen uit de derogatiebeschikking en bemesten binnen de gebruiksnormen). In de Limburgse Verordening zijn al regels opgenomen over emissiearme stallen.

De provincie zal toezicht en handhaving van al bestaande regels gaan intensiveren om het beoogde doelbereik beter te borgen en ervoor te zorgen dat de regels worden nageleefd (zie maatregel 9).

Aan de hand van de recente jurisprudentie verkennen we ook de noodzaak om aanvullende beleidsregels op te stellen en/of aan te passen om bij te dragen aan de geborgde daling van stikstofdepositie en natuurherstel. Mogelijke aanpassingen zijn aanscherpingen van de eisen aan stallen voor melkvee en aanvullende regels die voorkomen dat de vrijkomende emissieruimte wordt opgevuld met nieuwe stallen en/of meer dieren via interne of externe saldering. Ook wordt verkend of en hoe afspraken kunnen worden vastgelegd over een realisatietermijn van vergunningen.

## **2. Voortzetting én uitbreiding Agrarisch Natuur- en Landschapsbeheer**

Sinds 2026 zijn in Limburg al goede resultaten geboekt met Agrarisch Natuur- en Landschapsbeheer (ANLb). De ambities van dit programma zijn gericht op het herstel en behoud van belangrijke doelsoorten en leefgebieden in en om agrarische gebieden en bijdragen aan verduurzaming van de landbouwsector. Het gaat dan vooral om agrarische gebieden in de groenblauwe mantel. Concrete maatregelen zijn bijvoorbeeld genomen ter verbetering van leefgebieden van akker- en weidevogels, zoogdieren en insecten, de invulling van bufferzones rond Natura 2000-gebieden en het herstel van landschapselementen als hagen, bomen en graften (terrassen die een helling onderbreken en daardoor erosie tegengaan).

Het kabinet heeft in het Regeerprogramma vanaf 2026 500 mln Euro per jaar gereserveerd voor 'Agrarisch natuurbeheer' (ANB) in Nederland. Doel van het kabinet is om landbouwers te belonen voor hun bijdrage aan natuur-, water- en klimaatdoelen met langjarige contracten op basis van marktconforme vergoedingen. Met deze extra rijksmiddelen zou het mogelijk kunnen worden om de al bestaande Limburgse aanpak voor agrarisch natuur- en landschapsbeheer verder uit te breiden, zowel in aantal hectares als in intensivering van het beheer. Vooruitlopend op de uitwerking van de Rijksregelingen heeft de provincie in samenwerking met het 'Agrarisch collectief Natuurrijk Limburg' (CNL) al een voorstel uitgewerkt voor de prioriteiten voor de besteding van de extra middelen. Het voorstel is om daarbij voorrang te gaan geven aan 5 prioritaire thema's, te weten:

- 1 verbetering omstandigheden voor broedende akkervogels,
- 2 verbetering leefgebieden voor hamsters,
- 3 maatregelen in bufferzones rond Natura 2000-gebieden (voor waterafhankelijke natuur),
- 4 maatregelen in grondwater-beschermingsgebieden en
- 5 maatregelen gericht erosiebeperking op steile hellingen.

### ***4. Significante gebieden in het landelijk gebied in het nieuwe omgevingsbeleid***

In het kader van de nieuwe Limburgse Omgevingsvisie bereidt de provincie significante gebieden voor van het landelijk gebied. Door onderscheid te maken in verschillende zones wordt meer duidelijkheid gegeven over de mogelijkheden en voorwaarden waaronder ruimte wordt geboden aan diverse vormen van landbouw. De nieuwe significante gebieden worden opgenomen in een nieuwe provinciale omgevingsvisie en doorvertaald in mogelijke aanpassingen van de Limburgse Verordening,

## **5. Actief provinciaal grondbeleid voor veranderingen in landgebruik**

Veel maatregelen vragen een verandering van het huidige grondgebruik in het landelijk gebied. Voor

het uitvoeren van die maatregelen is de beschikbaarheid van grond vaak een voorwaarde. Met de aangekondigde bedrijfsbeëindigingen in Limburg komt er meer grond beschikbaar. De provincie wil daarom haar grondvoorraad vergroten door strategische en gelegenheidsaankopen van gronden en locaties. Deze gronden kunnen vervolgens weer worden beschikbaar gesteld aan initiatiefnemers om het ruilen van gronden mogelijk te maken (met subsidies op basis van gepubliceerde regelingen) of om locatie- en gebiedsontwikkelingen voor water en natuur in gang te zetten. Meer mogelijkheden voor uitruil van gronden kan blijvende agrarische ondernemers ondersteunen in de omschakeling naar meer duurzame vormen van landbouw, of in het ontwikkelen van landbouw op locaties met minder gevolgen voor het milieu en omgeving.

#### ***6. Intensivering 'Blijversaanpak' voor transitie van de landbouw***

Om het economisch perspectief op natuurinclusieve landbouw te versterken, zetten we in om bewezen en vernieuwende verdienconcepten verder marktrijp te maken en zo de transitie van de landbouw te versnellen. De al bestaande Blijversaanpak is gericht op begeleiding en ondersteuning van individuele agrarische ondernemers die hun bedrijfsvoering verder willen verduurzamen. We verkennen de mogelijkheden om deze aanpak verder te intensiveren.

#### ***7. Verkenning en invoering evenwichtige balans tussen middelsturing en doelsturing***

Veel van het huidige beleid van rijk en provincie voor verduurzaming van de landbouw heeft de vorm van 'middelsturing'; hierbij worden maatregelen voor de agrarische ondernemer voorgeschreven die bijdragen aan een doel. In het Regeerprogramma van het kabinet is aangekondigd om voor de verduurzaming van de landbouw over te gaan van middelsturing naar 'doelsturing'. Provincie Limburg ondersteunt deze ontwikkeling. Als eerste stap in deze uitwerking is een vertaling nodig van de wettelijke doelen naar toelaatbare emissies per bedrijf, bijvoorbeeld uit te drukken in maximale emissies per hectare voor grondgebonden activiteiten en per dier voor niet-grondgebonden activiteiten.

#### ***8. Op gang brengen van vergunningverlening door instelling van een doelenbank stikstof***

In AERIUS Register is voor iedere provincie een compartiment aangemaakt waarin provincies voor specifieke doelen (bijvoorbeeld voor Pas-vergunningverlening) stikstofdepositieruimte kunnen sparen. De Provincie heeft dan zeggenschap over de vulling en benutting van dit compartiment. Zolang het maatregelenpakket nog niet is geborgd kan de stikstof-depositieruimte wel alvast in een Limburgse depositiebank worden gereserveerd voor vergunningen. Doordat de stikstofdepositieruimte in de doelenbank is gereserveerd, is ook inzichtelijk welke depositieruimte binnen een gebied is vrijgemaakt. Wel kan deze ruimte uiteindelijk maar voor een beperkt deel worden ingezet voor vergunningverlening aan Pas-melders en andere projecten, namelijk alleen voor dat deel dat niet hoeft bij te dragen de dalende lijn van stikstofdepositie in het Natura 2000-gebied. Binnenkort worden regels voor het gebruik van deze doelenbank in overleg met het Rijk nader uitgewerkt.

#### ***9. Intensivering van toezicht en handhaving in interprovinciale aanpak***

Op dit moment werken we als provincie - samen met alle andere provincies - aan een 'Gezamenlijk toezichts- en handhavingsbeleid Gebiedsbescherming Stikstof' (IPO).

Op dit moment houdt de Provincie Limburg geen actief toezicht inzake gebiedsbescherming stikstof. In het actuele 'VTH-Uitvoeringsprogramma 2025' is opgenomen dat toezicht in het kader van gebiedsbescherming vraaggestuurd wordt ingezet op basis van handhavingsverzoeken, meldingen en controles. Het nieuwe voorstel zou daarin een significante wijziging betekenen.

Sinds de uitspraken van de Afdeling op 18 december 2024 (Rendac/Amercentrale) zijn de mogelijkheden voor overtreders om een overtreding te beëindigen door intern salderen nihil geworden, zolang er geen geborgd maatregelenpakket van kracht is. Als provincie willen we laten zien waar we toezicht houden en optreden als er sprake is van een eenduidige overtreding. Dit is van belang voor de onderbouwing van de geborgde aanpak stikstofdaling en natuurherstel. Bij de uitwerking van de intensivering van toezicht en handhaving hebben we extra aandacht voor expliciet genoemde bijzondere gevallen: PAS-melders, ondernemers die intern hebben gesaldeerd in de beschreven overgangperiode en ondernemers met emissiearme stalvloeren. Om in deze bijzondere gevallen zicht te houden op succesvol af te kunnen zien van handhavend optreden, is het van belang dat Gedeputeerde Staten als bevoegd gezag concreet laten zien in welke situaties er wel actief toezicht plaats vindt en er bij vaststelling van overtredingen handhavend wordt opgetreden. Het 'Gezamenlijk toezichts- en handhavingsbeleid Gebiedsbescherming Stikstof' maakt daarom onderdeel uitmaken van dit LOS om te komen tot een situatie waarin (handhavings)besluiten met betrekking tot gebiedsbescherming deugdelijk onderbouwd en gemotiveerd kunnen worden.

## **B. Gebiedsgerichte maatregelen in en om N2000-gebieden**

In samenhang met de generieke maatregelen nemen we tegelijkertijd gebiedsgerichte maatregelen in en om de 21 Natura 2000-gebieden in Limburg. Deze maatregelen worden uitgewerkt en uitgevoerd in gebiedsprocessen en gebiedsprojecten. In bijlage 2 is een uitgebreidere toelichting op deze maatregelen opgenomen. In onderstaande tabellen zijn de belangrijkste maatregelen per focusgebied en Natura 2000-gebied samengevat. Deze maatregelen worden nog getoetst en verder uitgewerkt, onder andere op basis van de 'Hydrologische Systeem Analyse' voor de Deurnsche Peel en Mariapeel en Groote Peel (eind 2025 beschikbaar), de 'Staalkaart' van mogelijke maatregelen in het kader van het 'Convenant Voldoende Zoetwater' (eind mei 2025 beschikbaar) en aanvullend hydrologisch onderzoek voor specifieke gebieden.

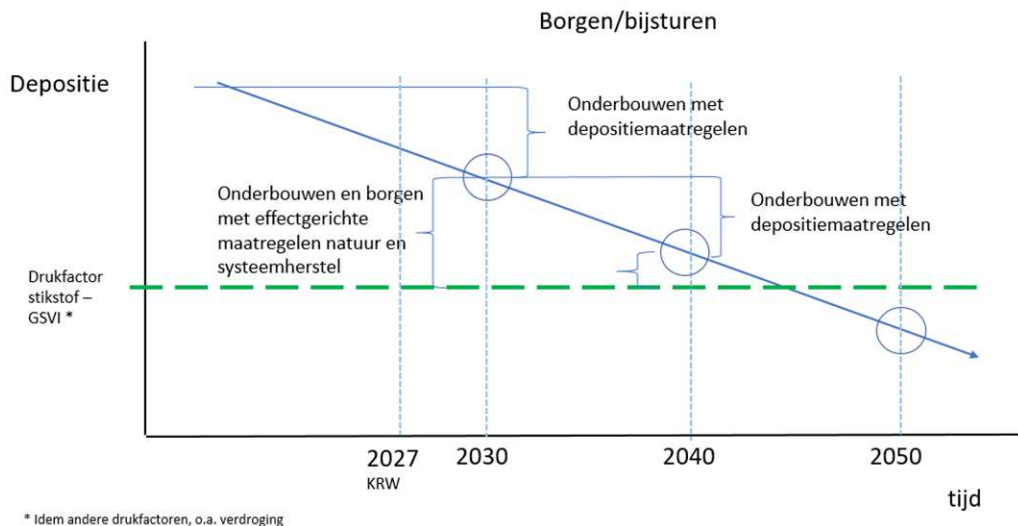
Per Natura 2000-gebied implementeren we natuurherstellende en -verbeteringsmaatregelen. Deze maatregelen zijn erop gericht om de natuur te herstellen. Het betreft een combinatie van emissiereductiemaatregelen, herstelmaatregelen hydrologische condities, natuurherstelmaatregelen en (inrichting en beheer) en uitbreiding van natuurareaal en verbindingen. Sommige natuurherstelmaatregelen kunnen, om effect te hebben, pas genomen worden als de stikstofdepositie op basis van generieke maatregelen eerst in voldoende mate is teruggebracht.

Op basis van deze uitgangspunten en de hoofdcriteria voor de afweging van onze inzet op korte termijn komen we tot de volgende fasering van de aanpak in en om Natura 2000-gebieden:

1. We gaan met een basisinzet gelijktijdig aan de slag in alle 21 Natura 2000-gebieden om zo snel mogelijk te kunnen voldoen aan het verslechteringsverbod op basis van de EU-regelgeving;
2. We gaan direct met een extra inzet aan de slag in die Natura 2000-gebieden met de grootste opgaven op het gebied van stikstofemissiereductie en natuurherstel, om de instandhoudingsdoelen te halen én waar we meekoppelkansen zien, bijvoorbeeld mogelijkheden voor vergunningverlening voor Pas-melders of voor gebiedsprojecten voor wonen, werken en infrastructuur. Natura 2000-gebieden met de grootste opgaven zijn met name De Groote Peel,

Deurnsche Peel en Mariapeel, Weerter- en Budelerbergen en Ringselven, Geuldal, Bunder- en Elslooërbos en Sarsven en de Banen;

3. We zetten de aanpak voor de overige Natura-2000-gebieden met minder grote en urgente opgaven voort om ook een gunstige staat van instandhouding te bereiken.



Figuur 3.2. Visualisatie van hoe een pakket van maatregelen moet bijdragen aan dalende stikstofdepositielijn.

#### Toelichting C1 en C2 gronden

Voor elk Natura 2000-gebied is in de maatregelentabellen het areaal 'C1' en 'C2' grond weergegeven zoals aangegeven in het Natuurbeheerplan najaar 2025. Voor C1 gronden is financiering beschikbaar voor verwerving, pachtbeëindiging, inrichting en beheer. Voor C2 gronden is in principe geen financiering beschikbaar, ze maken wel onderdeel uit van het Natuurnetwerk Nederland en zijn planologisch beschermd. Om meer flexibiliteit in de uitvoering te hebben krijgen 400 hectare C2 de status van C1, waarbij het totale budget voor de uitvoering gelijk blijft. Dit heeft als potentiële consequentie dat er 400 hectare overblijft die nog niet gerealiseerd is als het geld op is. Voorlopig leidt dit wel tot een versnelling van de realisatie. Bij het bepalen van de C2 gronden die nu toegevoegd worden aan de C1 gronden is de ligging in of in de nabijheid van N2000-gebied een belangrijk criterium. Dat betekent dat veel van de gronden die in de tabellen nog de status C2 hebben binnenkort waarschijnlijk de status C1 zullen krijgen. Dit betekent dat er vanaf dat moment middelen beschikbaar zijn voor de verwerving, inrichting en beheer van deze gronden.

#### HOOFDSTUK: 4 focusgebieden

(onder elkaar 1, 2, 3, 4, focusgebieden met hun titel. Per gebied drie zinnen over waarom het een focusgebied is en wat er gaat gebeuren. Rest van de info over de focusgebieden naar de bijlage. Zodat totaalstuk kort blijft.

Graag in overzicht per gebied:

- Staafdiagrammen (depositie)
- Tijd: wat is urgent?

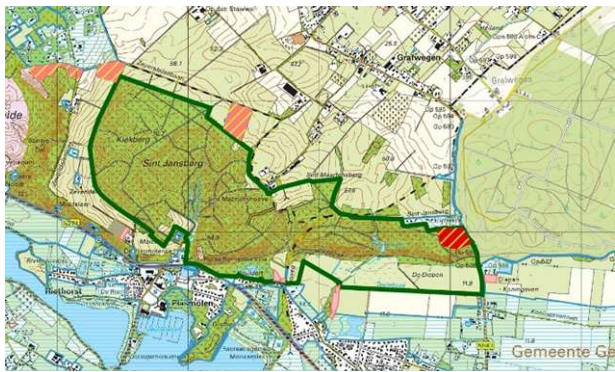


- Kosten: wat kost de maatregel in het gebied?
- Hoeveel stikstofemissiebronnen zit in de buurt van het natuurgebied? Staat nog niet bij alle gebieden erbij
- Als we alle maatregelen bij één gebied optellen en hebben uitgevoerd, zijn we er dan in dat specifieke gebied? (Als dat zo is, graag dat opschrijven)

Vraag Leon -> is waterschap aangehaakt bij noemen van watermaatregelen (vb 57ha Maasduinen)


### Focusgebied Maasduinen


De Maasduinen beslaan een langgerekt gebied dat begint in het uiterste noorden van de provincie Limburg met de op de stuwwal gelegen Sint-Jansberg. Onderaan dit bosgebied ligt een galigaanmoeras dat te kampen heeft met verdroging en inspoeling van nutriënten. De Zeldersche Driessen liggen in een meander van het riviertje de Niers en is aangewezen als Natura 2000-gebied vanwege stroomdalgraslanden en hardhoutooibossen. De Natura 2000-gebieden Maasduinen en de Boschhuizerbergen bestaan uit verstoven landduinen met heideterreinen. Voor de Boschhuizerbergen zijn de jeneverbesstruwelen een belangrijk habitattype en in de Maasduinen zijn de verschillende vennencomplexen van belang voor grondwaterafhankelijke natuur. Voor de droge habitattypen vormt stikstofdepositie de belangrijkste drukfactor. Voor de grondwaterafhankelijke habitattypen is verdroging daarnaast een knelpunt. Van deze vier gebieden zijn in de Maasduinen de meest ingrijpende maatregelen nodig buiten het Natura 2000-gebied of maatregelen die mogelijk effecten buiten het gebied hebben. Ten opzichte van het cluster Peelvenen en vennen en Zuid-Limburg is het ruimtebeslag en de impact van maatregelen minder verstrekkend. De opgaven kunnen grotendeels gerealiseerd worden door middel van kleinschalige gebiedsgerichte projecten.

N2000-gebied: Sint-Jansberg	Maatregelen
	<b>Emissiereductiemaatregelen</b>
	<ul style="list-style-type: none"> <li>Afhankelijk van generieke maatregelen</li> </ul>
	<b>Herstelmaatregelen hydrologische condities</b>
	<ul style="list-style-type: none"> <li>Aanleg van een kwelscherm voor behoud van het galigaanmoeras</li> <li>Afspraken met agrarische ondernemer om uitspoeling van nutriënten te beperken</li> <li>Aanpak van run-off knelpunten</li> <li>Extensivering grondgebruik</li> </ul>
	<b>Natuurherstelmaatregelen: inrichting en beheer</b>
	<ul style="list-style-type: none"> <li>Omvorming van bos ten behoeve van habitattypen en leefgebied van het vliegend hert</li> <li>Beperken van de ganzenpopulatie in de Geuldert</li> <li>Bosomvorming ten behoeve van boshabitattypen</li> <li>Exotenbestrijding (bamboe)</li> <li>Aanvullend maaien en opslag verwijderen in de Geuldert</li> <li>Aanleg broedstoven voor vliegend hert</li> </ul>
	<b>Uitbreiding natuurareaal en verbindingen</b>
	<ul style="list-style-type: none"> <li>Mogelijke pachtbeëindiging van enkele gronden voor ontwikkelopgave Nationaal Natuur Netwerk</li> </ul>

	<ul style="list-style-type: none"> <li>▪ 2 hectare areaaluitbreiding buiten Natuurnetwerk Nederland</li> <li>▪ Verbinding met omliggende natuurgebieden verbeteren</li> </ul>
--	-------------------------------------------------------------------------------------------------------------------------------------------------------------------------------

N2000-gebied: Zeldersche Driessen	Maatregelen
	<b>Emissiereductiemaatregelen</b>
	<ul style="list-style-type: none"> <li>▪ Afhankelijk van generieke maatregelen</li> </ul>
	<b>Herstelmaatregelen hydrologische condities</b>
	<ul style="list-style-type: none"> <li>▪ Verkenning herstel van rivierdynamiek van de Niers gericht op meer aanvoer van zand om stroomdalgrasland te behouden, afhankelijk van afstemming met Duitsland</li> </ul>
	<b>Natuurherstelmaatregelen: inrichting en beheer</b>
	<ul style="list-style-type: none"> <li>▪ Aanvullende begrazing</li> <li>▪ Groepenkap en strooisel verwijderen voor structuurverbetering en afvoer van nutriënten</li> <li>▪ Kleinschalig plaggen</li> <li>▪ Afvoer nutriënten van recent verworven akkers (uitmijnen)</li> <li>▪ Aanvullend bosrandbeheer</li> </ul>
	<b>Uitbreiding natuurareaal en verbindingen</b>
	<ul style="list-style-type: none"> <li>▪ Areaaluitbreiding Nationaal Natuur Netwerk (geen C1 gronden, 36 ha C2 gronden)</li> <li>▪ 4 hectare areaaluitbreiding buiten NNN</li> <li>▪ Uitbreidingsmogelijkheden voor habitattypen optimaal benutten</li> </ul>

N2000-gebied: Maasduinen	Maatregelen
	<b>Emissiereductiemaatregelen</b>
	<ul style="list-style-type: none"> <li>▪ Afhankelijk van generieke maatregelen</li> </ul>
	<b>Herstelmaatregelen hydrologische condities</b>
	<ul style="list-style-type: none"> <li>▪ Verhogen waterpeil ten oosten van Maasduinen</li> <li>▪ Vergoten voeding vennen vanuit regionale watersysteem, nader te verkennen op welke wijze</li> <li>▪ Beperken drainerende werking Reijndersmeer</li> <li>▪ Opheffen van interne ontwatering</li> <li>▪ Beperken grondwateronttrekkingen in de omgeving van het N2000-gebied</li> <li>▪ Kansen voor vernatting benutten bij Energielandschap Wellsmeer</li> <li>▪ Herstel watersystemen 57 ha</li> <li>▪ Extensivering grondgebruik</li> </ul>
	<b>Natuurherstelmaatregelen: inrichting en beheer</b>
	<ul style="list-style-type: none"> <li>▪ Verwijderen naaldbos in intrekgebied van vennen</li> <li>▪ Intensivering beheer voor overleving van kwetsbare habitattypen</li> </ul>
	<b>Uitbreiding natuurareaal en verbindingen</b>
	<ul style="list-style-type: none"> <li>▪ Areaaluitbreiding Nationaal Natuur Netwerk (78 ha C1 gronden en 114 ha C2 gronden)</li> <li>▪ Areaaluitbreiding ten behoeve van soorten en habitattypen (30 ha binnen en 25 ha buiten NNN)</li> </ul>

N2000-gebied: Boschhuizerbergen	Maatregelen
	<b>Emissiereductiemaatregelen</b>
	<ul style="list-style-type: none"> <li>Afhankelijk van generieke maatregelen</li> </ul>
	<b>Herstelmaatregelen hydrologische condities</b>
	<ul style="list-style-type: none"> <li>Beperken van grondwateronttrekking</li> <li>Vernatting door afdammen of dempen van greppels</li> <li>Extensivering</li> </ul>
	<b>Natuurherstelmaatregelen: inrichting en beheer</b>
	<ul style="list-style-type: none"> <li>Aanvullend begrazing</li> <li>Aanvullend maaien venoever</li> <li>Aanvullend opslag verwijderen</li> <li>Open plekken creëren voor jeneverbesstruweel</li> <li>Aanvullend plaggen</li> </ul>
	<b>Uitbreiding natuurareaal en verbindingen</b>
	<ul style="list-style-type: none"> <li>Areaaluitbreiding Nationaal Natuur Netwerk (1 ha C1 gronden en 2 ha C2 gronden)</li> <li>15 ha areaaluitbreiding buiten NNN</li> </ul>

### Focusgebied Peelvenen en vennen

In de Peelvenen en vennen liggen vier Natura 2000-gebieden: de Deurnsche Peel en Mariapeel, De Groote Peel, Weerter- en Budelerbergen en Ringsellven en Sarsven en de Banen. In al deze gebieden staat naast het terugdringen van de stikstofdepositie hydrologisch systeemherstel centraal. In de Deurnsche Peel en Mariapeel, De Groote Peel en in Sarsven en de Banen staat vast dat dit zal leiden tot ingrijpende maatregelen buiten het Natura-2000-gebied. Rond deze gebieden zal het grondgebruik op duizenden hectare landbouwgrond meer moeten worden afgestemd op de eisen die de N2000-gebieden stellen. Daarbij gaat het om het terugdringen van de negatieve effecten van ontwatering en beregning, peilopzet en het creëren van voldoende tegendruk. Voor Weerter- en Budelerbergen en het Ringsellven zijn ook maatregelen buiten het Natura-2000-gebied nodig, met name om landbouwwater op een andere manier af te voeren. Of vernatting binnen het Weerterbos ook een grote invloed zal hebben op het aangrenzende landbouwgebied is nog onvoldoende bekend.

Voor de Peelvenen en vennen geldt dat in een brede overgangszone maatregelen nodig zijn om meer water vast te houden, wateronttrekkingen te beperken en de uitspoeling van nutriënten te verminderen. De breedte en de beperkingen zijn afhankelijk van de plaats en functie van het deelgebied in het hydrologisch systeem. Een zonering van het landgebruik kan het natuurherstel sterk ondersteunen. Dit kan ertoe leiden dat bepaalde teelten rond deze gebieden niet of minder goed mogelijk kunnen zijn en sommige delen minder geschikt zullen zijn voor reguliere landbouw. Een knelpunt is dat de grond van mogelijke stoppers nu wordt omgezet in akkers, terwijl we ruimte nodig hebben om melkveehouders die willen blijven de mogelijkheid te bieden tot extensivering.



**N2000-gebied: Deurnsche Peel en Mariapeel****Maatregelen****Emissiereductiemaatregelen**

- Afhankelijk van generieke maatregelen
- Realisatie van geleidelijke overgang / zonering van natuur, via extensieve landbouw (met hoger peil, grasland, lagere bemesting) naar productiegerichte landbouw binnen milieuraandoorwaarden
- Aanvullende eisen voor veehouderijen binnen 2 km van het N2000-gebied

**Herstelmaatregelen hydrologische condities**

- Plaatsen van extra kwelschermen
- Vernatten van het middengebied
- Verbinden van peelrestanten
- Peilopzet
- Beperken onttrekkingen
- Aanleg van regenwaterbuffers rond het gebied
- Herinrichting bovenloop Kabroekse beek
- Vernatten gebied Dorperpeelweg
- Vernatten gebied ten oosten van de Kanaalweg
- Extensivering landgebruik

**Natuurherstelmaatregelen: inrichting en beheer**

- Kwaliteitsmaatregelen voor natuurherstel

**Uitbreiding natuurareaal en verbindingen**

- Uitbreiding Nationaal Natuur Netwerk beperkt
- 10 ha buiten Natuur Netwerk Nederland

**N2000-gebied: De Groote Peel****Maatregelen****Emissiereductiemaatregelen**

- Afhankelijk van generieke maatregelen
- Realisatie van geleidelijke overgang / zonering van natuur, via extensieve landbouw (met hoger peil, grasland, lagere bemesting) naar productiegerichte landbouw binnen milieuraandoorwaarden
- Aanvullende maatregelen voor veehouderij-bedrijven binnen 2 km van het N2000 gebied

**Herstelmaatregelen hydrologische condities**

- Realiseren en optimaliseren waterbuffers
- Verder vernatten van Mussenbaangebied
- Vernatten gebied ten noordwesten Meijelsedijk
- Vernatten gebied Vossenbergr/Kalispeel
- Beperken van grondwateronttrekkingen omgeving
- Verbinden van peelrestanten
- Extensivering landgebruik

**Natuurherstelmaatregelen: inrichting en beheer**

- Kwaliteitsmaatregelen voor natuurherstel

**Uitbreiding natuurareaal en verbindingen**

- Uitbreiding Nationaal Natuur Netwerk beperkt
- 10 ha areaaluitbreiding buiten NNN

## N2000-gebied: Weerter- en Budelerbergen en Ringselven



## Maatregelen

### Emissiereductiemaatregelen

- Afhankelijk van generieke maatregelen

### Herstelmaatregelen hydrologische condities

- Vernatten van het Weerterbos door omleggen van Oude Graaf en dempen van oude loop en andere hoofdwatgangen
- Verminderen van ontwatering en grondwateronttrekkingen in de omgeving van het N2000-gebied
- Verminderen van de nutriëntenbelasting via het grondwater
- Gefaseerd dempen interne ontwatering in het Weerterbos
- Voorkomen of beperken van instroom van vervuild water rond het Ringselven
- Verhogen waterstand bij Kruispeel en Ringselven

### Natuurherstelmaatregelen: inrichting en beheer

- Aanvullend vrijzetten venoevers
- Verwijderen watercrassula
- Aanvullend plaggen venoevers
- Aanvullend opslag verwijderen

### Uitbreiding natuurareaal en verbindingen

- Omvormen van gronden tot natuur bij Landgoed De Hoort en het gebied rond de Kruispeel
- Areaaluitbreiding Nationaal Natuur Netwerk (circa 96 ha C1 gronden en 53 ha C2 gronden)
- 15 ha areaaluitbreiding buiten NNN

## N2000-gebied: Sarsven en de Banen



## Maatregelen

### Emissiereductiemaatregelen

- Uitkopen of verplaatsen drie agrarische bedrijven

### Herstelmaatregelen hydrologische condities

- Vernattingsmaatregelen, waaronder verwijderen drainage/sloten in agrarisch beheerde natuur
- Peilopzet

### Natuurherstelmaatregelen: inrichting en beheer

- Bestrijden gebruik vennen door ganzen als slaapplaats
- Periodiek vrijzetten en/of maaien van venoevers
- Bestrijding watercrassula (invasieve exoot)

### Uitbreiding natuurareaal en verbindingen

- Verkenning realisatie 100 ha nieuwe natuur in omgeving;
- Verkenning realisatie 250 ha agrarisch beheerde natuur in omgeving (zonder bemesting, drainage en bekalking)
- Venuitbreiding realiseren binnen een deel van de 100 ha nieuwe natuur


## Focusgebied Midden-Limburgse beken


De Midden-Limburgse beken bevatten de Natura 2000-gebieden Leudal, Swalmdal, Roerdal en de Meinweg. In het Leudal stroomt een aantal beken vanuit de Roerdalslenk naar de Maas. Mede door steeds hogere piekafvoeren zijn de beken zo ver ingesleten dat dit tot verdroging van de omliggende



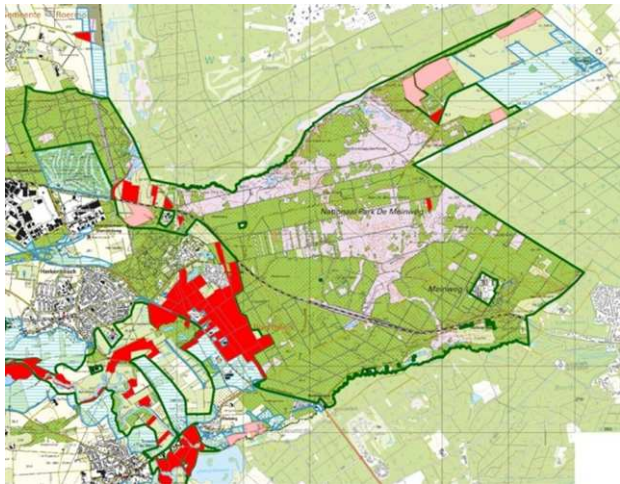
natuur leidt. Langs de Swalm bestaan de belangrijkste natuurwaarden uit vochtige beekbegeleidende bossen, kwelgevoede vegetaties aan de rand van de maasterrassen en de vegetatie in de beek zelf. Het Roerdal bevat gelijksoortige natuurwaarden. Daarnaast hebben zich in afgesloten meanders van de Roer bijzondere natuurwaarden ontwikkeld en is het gebied ook aangewezen voor het Donker pimperlblauwtje. De Meinweg bestaat uit een uitgestrekt bos- en heidegebied waarin ook de beekdalen van de Roode beek en de Boschbeek liggen. Het gebied is voor uiteenlopende habitattypen aangewezen, onder andere vochtige heide, blauwgraslanden, heideveentjes en beuken-eikenbossen met hulst. De Meinweg maakt onderdeel uit van een grensoverschrijdend natuurgebied.


Belangrijke knelpunten voor de Midden-Limburgse beken zijn de te hoge stikstofdepositie, verdroging, waterkwaliteit, het realiseren van een verbinding tussen de Meinweg en het Roerdal en het herintroduceren van het recentelijk uitgestorven donker pimperlblauwtje. Ondanks deze opgaven zijn de omvang en impact van de opgaven minder groot dan in de Peelvenen en vennen en Zuid-Limburg. De opgaven zijn te realiseren met kleinschalige gebiedsgerichte projecten zoals beekdalophoging in het Leudal en realisatie van de verbinding Meinweg en Roerdal in het Flinke Ven. De ontwikkelopgave voor uitbreiding van het natuurareaal is nog vrij omvangrijk.

N2000-gebied: Leudal	Maatregelen
	<b>Emissiereductiemaatregelen</b>
	▪ Afhankelijk van generieke maatregelen
	<b>Herstelmaatregelen hydrologische condities</b>
	<ul style="list-style-type: none"> <li>▪ Verminderen inspoeling van nutriënten ten noordoosten van het gebied</li> <li>▪ Ophogen van beekbodems om huidige diepe insnijdingen van beken te verminderen</li> <li>▪ Dempens van greppels tussen rabatten</li> <li>▪ Verbeteren waterkwaliteit Tungelroysche beek en Roggelse beek</li> </ul>
	<b>Natuurherstelmaatregelen: inrichting en beheer</b>
	<ul style="list-style-type: none"> <li>▪ Omvorming van bos</li> <li>▪ Uitbreiding van areaal schraalgrasland</li> <li>▪ Kwaliteitsmaatregelen voor natuurherstel</li> <li>▪ Aanpassing van recreatiezonering</li> </ul>
	<b>Uitbreiding natuurareaal en verbindingen</b>
	<ul style="list-style-type: none"> <li>▪ Beperkte areaaluitbreiding Nationaal Natuur Netwerk (circa 3 ha C1 gronden en 26 ha C2 gronden)</li> <li>▪ 3 hectare areaaluitbreiding buiten NNN</li> </ul>

N2000-gebied: Swalmdal	Maatregelen
	<b>Emissiereductiemaatregelen</b>
	▪ Afhankelijk van generieke maatregelen
	<b>Herstelmaatregelen hydrologische condities</b>
	<ul style="list-style-type: none"> <li>▪ Hydrologische herstelmaatregelen</li> <li>▪ Verbeteren van de waterkwaliteit</li> <li>▪ Realisatie van bufferzones</li> <li>▪ Verminderen onttrekkingen</li> <li>▪ Samenwerken met Duitsland om de waterkwaliteit te verbeteren</li> <li>▪ Afkoppelen van riooloverstorten</li> </ul>
	<b>Natuurherstelmaatregelen: inrichting en beheer</b>
	<ul style="list-style-type: none"> <li>▪ Verbeteren van de bosstructuur</li> <li>▪ Aanvullende beweiding</li> </ul>

	<ul style="list-style-type: none"> <li>▪ Verwijderen van exoten</li> <li>▪ Kleinschalig plaggen</li> <li>▪ Verwijderen bosopslag</li> <li>▪ Realisatie bufferstrook ten oosten en noorden van stroomdalgrasland</li> </ul>
	<b>Uitbreiding natuurareaal en verbindingen</b>
	<ul style="list-style-type: none"> <li>▪ Beperkte areaaluitbreiding Nationaal Natuur Netwerk (5 ha C1 gronden en 20 ha C2 gronden)</li> <li>▪ 4 hectare areaaluitbreiding buiten NNN</li> </ul>

N2000-gebied: Meinweg	Maatregelen
	<b>Emissiereductiemaatregelen</b>
	<ul style="list-style-type: none"> <li>▪ Afhankelijk van generieke maatregelen</li> </ul>
	<b>Herstelmaatregelen hydrologische condities</b>
	<ul style="list-style-type: none"> <li>▪ Hydrologische herstelmaatregelen</li> <li>▪ Dempen van greppels</li> <li>▪ Aanpassen van de bovenloop van de Bosbeek</li> <li>▪ Extensivering</li> </ul>
	<b>Natuurherstelmaatregelen: inrichting en beheer</b>
	<ul style="list-style-type: none"> <li>▪ Kwaliteitsmaatregelen voor natuurherstel</li> <li>▪ Bodemverbetering bossen</li> <li>▪ Aanvullende begrazing</li> <li>▪ Extra bosrandbeheer</li> <li>▪ Extra poelen realiseren</li> <li>▪ Plaggen van natte en droge heide</li> <li>▪ Opslag verwijderen</li> <li>▪ Aanplant van rijk strooiselsoorten</li> </ul>
	<b>Uitbreiding natuurareaal en verbindingen</b>
	<ul style="list-style-type: none"> <li>▪ Areaaluitbreiding Nationaal Natuur Netwerk (23 ha C1 gronden en 46 ha C2 gronden)</li> <li>▪ 4 hectare areaaluitbreiding buiten NNN</li> <li>▪ Verbinding met het Roerdal realiseren (Flinke Ven)</li> </ul>

N2000-gebied: Roerdal	Maatregelen
	<b>Emissiereductiemaatregelen</b>
	<ul style="list-style-type: none"> <li>▪ Afhankelijk van generieke maatregelen</li> <li>▪ Beperken emissies via beheerovereenkomsten</li> </ul>
	<b>Herstelmaatregelen hydrologische condities</b>
	<ul style="list-style-type: none"> <li>▪ Hydrologische herstelmaatregelen</li> <li>▪ Dempen van greppels</li> <li>▪ Creëren van bufferzones om de waterkwaliteit te verbeteren en verdroging te verminderen</li> <li>▪ Onttrekkingen verminderen</li> <li>▪ Terugdringen nutriëntenbelasting</li> <li>▪ Samenwerken met Duitsland om de waterkwaliteit te verbeteren</li> <li>▪ Samenwerken met particuliere eigenaren om intensief agrarisch gebruik binnen de begrenzing te verminderen</li> <li>▪ Extensivering landgebruik</li> </ul>
	<b>Natuurherstelmaatregelen: inrichting en beheer</b>
	<ul style="list-style-type: none"> <li>▪ Extensief maaibeheer van bermen</li> <li>▪ Bestrijding exoten</li> <li>▪ Optimalisatie leefgebied donker pimperlblauwtje</li> </ul>

	<ul style="list-style-type: none"> <li>▪ Inrichten verworven delen van Flinke Ven</li> <li>▪ Realisatie bufferzone rond landgoed Hoosden</li> <li>▪ Uitbreiding leefgebied Zeggekorfslak</li> <li>▪ Inrichten aantakken meanders</li> </ul>
	<b>Uitbreiding natuurareaal en verbindingen</b> <ul style="list-style-type: none"> <li>▪ Grote reaaluitbreiding Nationaal Natuur Netwerk (155 ha C1 gronden, 54 ha C2 gronden)</li> <li>▪ 12 hectare areaaluitbreiding buiten NNN</li> <li>▪ Creëren geschikt leefgebied donker pimpernelblauwtje</li> </ul>

### Focusgebied Zuid-Limburg

In Zuid-Limburg liggen negen Natura 2000-gebieden: Brunssummerheide, Geleenbeekdal, Kunderberg, Geuldal, Bunder- en Elslooërbos, Savelsbos, Bemelerberg en Schiepersberg, Sint-Pietersberg en Jekerdal en Noorbeemden en Hoogbos. Naast de te hoge stikstofdepositie zijn inspoeling van nutriënten en grond vanuit omliggende landbouwgronden, verdroging en gebrek aan verbindingen de grootste opgaven. Door de ligging in het Heuvelland kent dit gebied specifieke problemen zoals 'run-off', waarbij instroom van modder en voedselrijk water zorgt voor achteruitgang van natuurwaarden. De toename van het areaal akkerland als ongewenst neveneffect van de beëindigingsregelingen versterkt dit probleem. Vanwege het voorkomen van kalk in de bodem komen zeer soortenrijke vegetaties voor, die kwetsbaar zijn voor verruiging en die vaak ten opzichte van elkaar geïsoleerd liggen. Het realiseren van een schraallandcorridor is één van de maatregelen om deze restpopulaties opnieuw met elkaar te verbinden. Daarnaast komen in meerdere Natura 2000-gebieden van Zuid-Limburg kalktuftbronnen voor die een unieke vegetatie kennen. Deze bronnen zijn zeer gevoelig voor inspoeling van nutriënten uit het intrekgebied. Om deze vegetaties van achteruitgang te behoeden, zijn beperkingen in de intrekgebieden nodig, bijvoorbeeld in de vorm van minder mestgift en beperking van het gebruik van gewasbeschermings-middelen. Door toename van de piekafvoeren zijn sommige beken, waaronder de Noor, diep ingesleten, waardoor de omliggende natuur verdroogt. Door beekbodempophoging is deze verdroging op te heffen.

De bescherming van intrekgebieden, het behoud of doen toenemen van het areaal grasland op hellingen, het realiseren van verbindingen en het oplossen van 'run-off' knelpunten vragen om maatregelen in een omvangrijk gebied. Hierbij doen zich meekoppelkansen voor met het vergroten van de waterveiligheid (meer water vasthouden in de haarvaten van het systeem). Bovendien zijn de natuurgebieden sterk versnipperd; ze liggen tussen zowel agrarische gebieden als stedelijke gebieden en worden beheerd door verschillende terreinbeheerders en gemeenten. Dit alles vraagt om een gebiedsgerichte en integrale aanpak in behapbare deelgebieden.



**N2000-gebied: Brunssummerheide****Maatregelen****Emissiereductiemaatregelen**

- Afhankelijk van generieke maatregelen

**Herstelmaatregelen hydrologische condities**

- Verminderen grondwateronttrekkingen
- Verhogen van het peil van de Rode beek
- Aanpak Koffiepoel voor vernatting
- Meer infiltratie vanuit stedelijk gebied
- Beperkte extensivering landgebruik

**Natuurherstelmaatregelen: inrichting en beheer**

- Kwaliteitsmaatregelen voor natuurherstel
- Herstel van grondwaterafhankelijke natuur in het intrekgebied / de zijbeken van de Geleenbeek
- Regulering recreatiedruk in stedelijk uitloopgebied
- Aanvullende begrazing
- Exoten bestrijden
- Aanplant van rijkstrooiselsoorten
- Bos omvormen naar heide
- Beheer verbinding met Tevenerheide

**Uitbreiding natuurelaal en verbindingen**

- Geen uitbreiding Nationaal Natuur Netwerk meer
- 1 ha areaaluitbreiding buiten NNN

**N2000-gebied: Geleenbeekdal****Maatregelen****Emissiereductiemaatregelen**

- Afhankelijk van generieke maatregelen

**Herstelmaatregelen hydrologische condities**

- Hydrologische herstelmaatregelen
- Verhogen van de grondwaterstanden
- Beperking bemesting in intrekgebieden
- Aanpakken riooloverstorten (Vaesrade)
- Aanpakken run-off knelpunten
- Aanpakken van diepe beekdalinsnijdingen
- Verwijderen beekoverkluizing
- Verminderen van piekafvoeren
- Aanleg infiltratievoorziening
- Extensivering in bufferzones

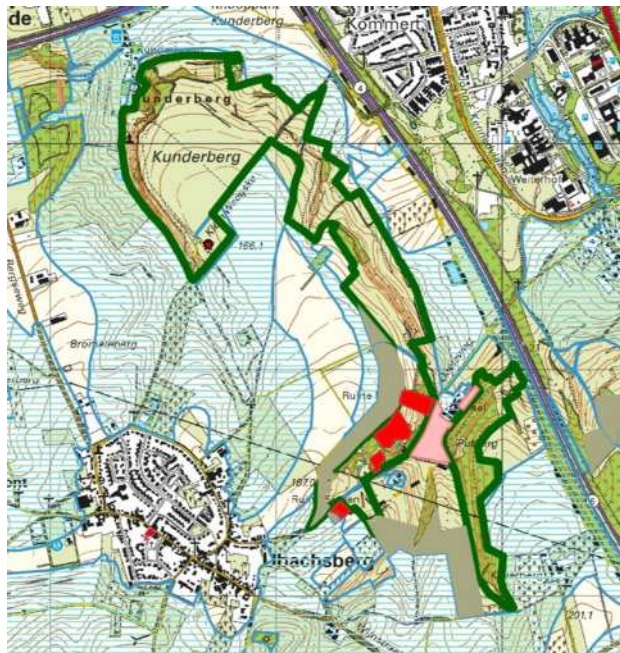
**Natuurherstelmaatregelen: inrichting en beheer**

- Kwaliteitsmaatregelen voor natuurherstel
- Verwijderen bosopslag
- Tegengaan van verzuivering
- Middenbosbeheer intensiveren
- Kleinschalig dunnen van het boomkronendak
- Gedeeltelijk plaggen en greppel dempen kalkmoeras Weustenrade
- Extra maaien en afvoeren maaisel
- Uitbreiden bosrandbeheer
- Verwijderen exoten

**Uitbreiding natuurelaal en verbindingen**

- Areaaluitbreiding Nationaal Natuur Netwerk (12 ha C1 gronden, 40 ha C2 gronden)
- 5 ha areaaluitbreiding buiten NNN

## N2000-gebied: Kunderberg



## Maatregelen

### Emissiereductiemaatregelen

- Afhankelijk van generieke maatregelen

### Herstelmaatregelen hydrologische condities

- Hydrologische herstelmaatregelen kalktufbronnen
- Beperking uitspoeling nutriënten door beperking van bemesting in het intrekgebied van de kalktufbron
- Bufferstroken inrichten tegen instroom van water en slib (run-off)
- Extensivering in de bufferzone

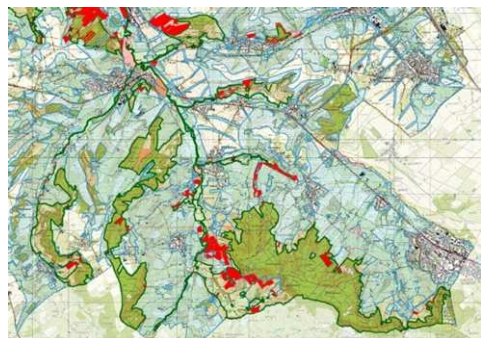
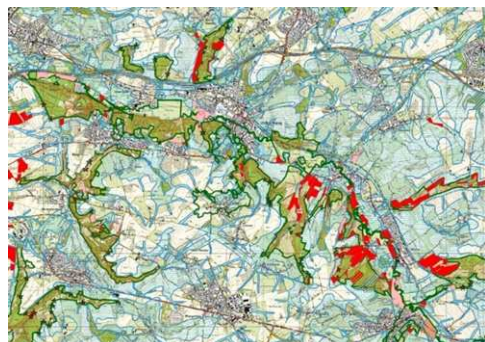
### Natuurherstelmaatregelen: inrichting en beheer

- Kwaliteitsmaatregelen voor natuurherstel
- Extra begrazing
- Verwijderen bos, opslag, struweel en strooisel
- Verwijderen bosrank bij de Putberg
- Extra maaien verruigde delen
- Bermenbeheer afstemmen op eisen schraallandsoorten
- Extra plaggen
- Instellen van een rondtrekkende schaapskudde voor zaadverspreiding van doelsoorten

### Uitbreiding natuurelaal en verbindingen

- Areaaluitbreiding Nationaal Natuur Netwerk (11 ha C1 gronden en 3 ha C2 gronden)
- 1 hectare areaaluitbreiding buiten NNN
- 5 hectare connectiviteit verbeteren
- Realisatie van een schraallandcorridor: herstel van connectiviteit ten behoeve van kalkgrasland met de Wrakelberg (onderdeel N2000-gebied Geuldal)

## N2000-gebied: Geuldal



## Maatregelen

### Emissiereductiemaatregelen

- Afhankelijk van generieke maatregelen

### Herstelmaatregelen hydrologische condities

- Hydrologische herstelmaatregelen
- Waterkwaliteitsmaatregelen voor kalkmoerassen
- Waterconservering buiten het N2000-gebied en stroomopwaarts
- Behoud en uitbreiding van grasland en landschapselementen
- Terugdringen aanvoer van nitraat en fosfaat door bronaanpak
- Terugdringen gebruik van bestrijdingsmiddelen
- Aanpakken van run-off knelpunten

### Natuurherstelmaatregelen: inrichting en beheer

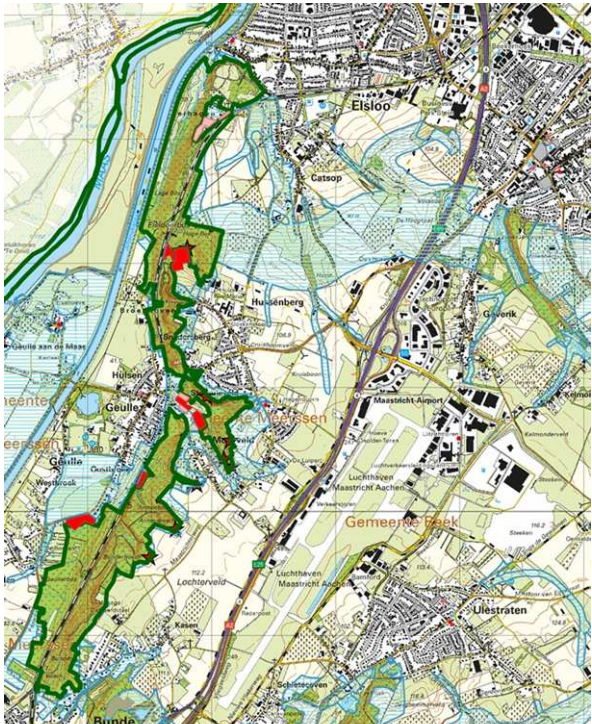
- Kwaliteitsmaatregelen voor natuurherstel
- Versterken bescherming van intrekgebieden tot ver buiten Natura 2000-gebied voor herstel grondwatergebonden natuur
- Bestrijden van exoten

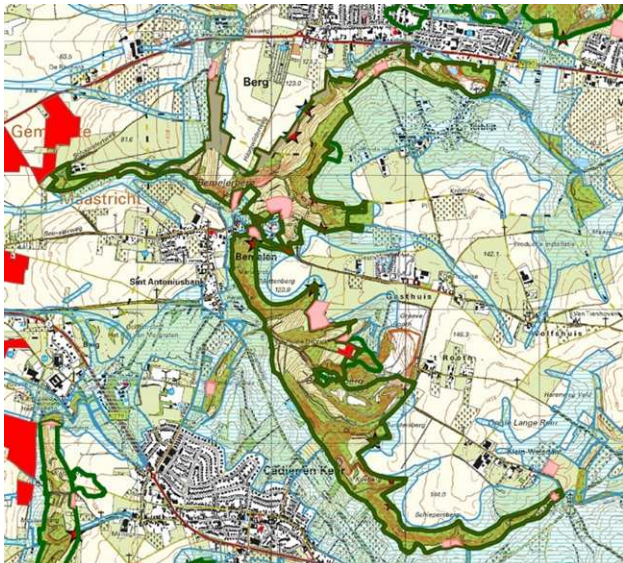
### Uitbreiding natuurelaal en verbindingen

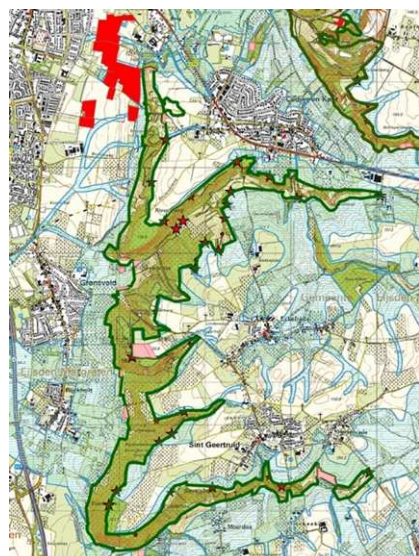
- Grote areaaluitbreiding Nationaal Natuur Netwerk (285 ha C1 gronden en 77 ha C2 gronden)
- 25 hectare areaaluitbreiding buiten NNN, onder andere voor uitbreiding van verschillende habitattypen, waaronder voor kalkgrasland en heischraalgrasland



	<ul style="list-style-type: none"> <li>▪ 15 hectare connectiviteitsverbetering</li> <li>▪ Realisatie schraallandcorridor met Kunderberg en Bemelerberg en Schiepersberg.</li> </ul>
--	-------------------------------------------------------------------------------------------------------------------------------------------------------------------------------------

N2000-gebied: Bunder- en Elslooërbos	Maatregelen
	<b>Emissiereductiemaatregelen</b>
	<ul style="list-style-type: none"> <li>▪ Afhankelijk van generieke maatregelen</li> </ul>
	<b>Herstelmaatregelen hydrologische condities</b>
	<ul style="list-style-type: none"> <li>▪ Hydrologische herstelmaatregelen</li> <li>▪ Aanleg kwelscherm en vergroten kwelaanvoer</li> <li>▪ Beschermen van intrekgebieden en het beperken van de uitspoeling van nutriënten en bestrijdingsmiddelen (onder andere via project Waterwinst)</li> <li>▪ Vergroten infiltratie in het intrekgebied</li> <li>▪ Afkoppelen en laten infiltreren van hemelwater in het intrekgebied</li> <li>▪ Aanpakken run-off knelpunten</li> <li>▪ Verhogen beekbodems van diep ingesneden beken</li> <li>▪ Sanering van een riooloverstort</li> <li>▪ Extensivering landgebruik</li> </ul>
	<b>Natuurherstelmaatregelen: inrichting en beheer</b>
	<ul style="list-style-type: none"> <li>▪ Kwaliteitsmaatregelen voor natuurherstel</li> <li>▪ Realisatie nieuw areaal voor kalktufbronnen</li> <li>▪ Bestrijden exoten</li> <li>▪ Realisatie van bufferstroken bij Leukderbeek en Hussenbeek</li> </ul>
	<b>Uitbreiding natuurareaal en verbindingen</b>
	<ul style="list-style-type: none"> <li>▪ Areaaluitbreiding Nationaal Natuur Netwerk (8 ha C1 gronden en 1,5 ha C2 gronden)</li> <li>▪ 3 ha areaaluitbreiding buiten NNN</li> </ul>

N2000-gebied: Bemelerberg en Schiepersberg	Maatregelen
	<b>Emissiereductiemaatregelen</b>
	<ul style="list-style-type: none"> <li>▪ Afhankelijk van generieke maatregelen</li> </ul>
	<b>Herstelmaatregelen hydrologische condities</b>
	<ul style="list-style-type: none"> <li>▪ Aanpakken van run-off punten</li> <li>▪ Inrichten bufferzones en verbeteren bestaande buffers</li> </ul>
	<b>Natuurherstelmaatregelen: inrichting en beheer</b>
	<ul style="list-style-type: none"> <li>▪ Verwijderen houtige opslag</li> <li>▪ Kleinschalig plaggen</li> <li>▪ Open plekken binnen het bos creëren</li> <li>▪ Uitvoering bermenplan</li> <li>▪ Extensivering landgebruik</li> </ul>
	<b>Uitbreiding natuurareaal en verbindingen</b>
	<ul style="list-style-type: none"> <li>▪ Areaaluitbreiding Nationaal Natuur Netwerk (29 ha C1 gronden (inclusief hamsterleefgebied binnen overgangsgebied) en 9 ha C2 gronden)</li> <li>▪ 3 hectare areaaluitbreiding buiten NNN</li> <li>▪ Uitvoering bermenplan</li> <li>▪ Verbeteren connectiviteit voor kalkgrasland en heischrale graslanden, realisatie van een schraallandcorridor</li> </ul>

**N2000-gebied: Savelsbos****Maatregelen****Emissiereductiemaatregelen**

- Afhankelijk van generieke maatregelen

**Herstelmaatregelen hydrologische condities**

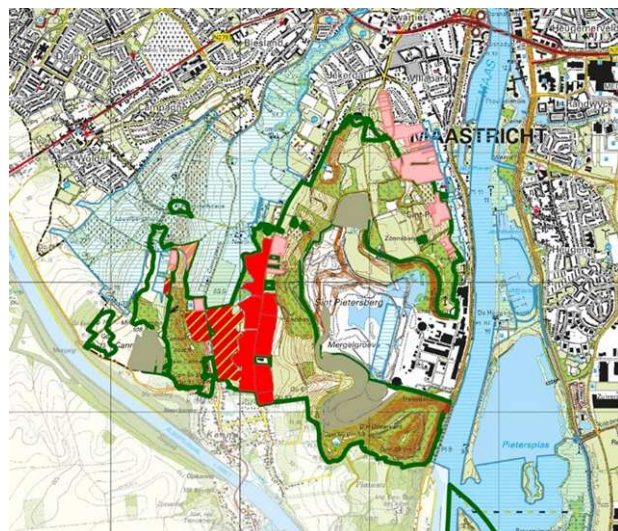
- Aanpakken run-off knelpunten
- Beperken toestroom van nutriënten via het grondwater

**Natuurherstelmaatregelen: inrichting en beheer**

- Herstel van middenbosbeheer
- Uitbreiding grasland ten oosten van Savelsbos
- Lokaal openheid creëren voor pioniervegetatie op kalkrijke rotsbodem
- Optimaliseren begrazing van kalkgrasland om nutriënten af te voeren
- Kleinschalig plaggen voor behoud en herstel kalkgrasland
- Realisatie bufferzones van circa 25m

**Uitbreiding natuurareaal en verbindingen**

- Areaaluitbreiding Nationaal Natuur Netwerk (33 ha C1 gronden (inclusief hamsterreservaat) en 6,8 ha C2 gronden)
- 5 hectare areaaluitbreiding buiten NNN
- Realisatie verbinding met de Natura 2000 gebieden Bemelerberg en Schiepersberg
- Realisatie verbinding met Noorbeemden en Hoogbos

**N2000-gebied: Sint-Pietersberg en Jekerdal****Maatregelen****Emissiereductiemaatregelen**

- Afhankelijk van generieke maatregelen

**Herstelmaatregelen hydrologische condities**

- Maatregelen om de aanvoer van nutriënten via het grondwater te verminderen
- Aanpakken van runioff punt bij de Cannerberg
- Extensivering landgebruik

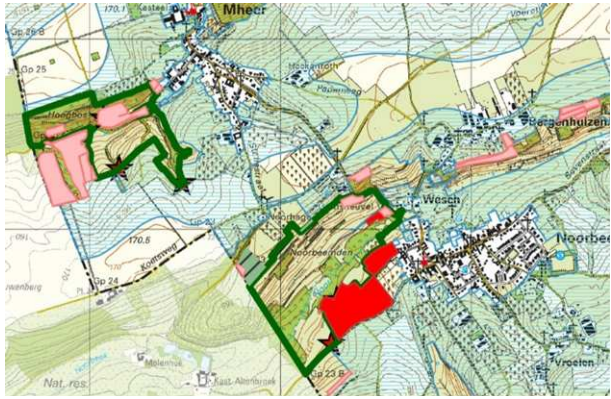
**Natuurherstelmaatregelen: inrichting en beheer**

- Aanvullende begrazing
- Aanvullend maaien en plaggen
- Aanvullend bosbeheer
- Zoneren en begeleiden van de recreatie
- Opbrengen maaisel van terreinen met doelsoorten
- Bestrijden exoten

**Uitbreiding natuurareaal en verbindingen**

- Areaaluitbreiding Nationaal Natuur Netwerk (23 ha C1 gronden en 15 ha C2 gronden)
- 3 hectare areaaluitbreiding buiten NNN
- Realiseren van verbindingen binnen en buiten het gebied



N2000-gebied: Noorbeemden en Hoogbos	
	<b>Maatregelen</b>
	<b>Emissiereductiemaatregelen</b>
	<ul style="list-style-type: none"> <li>Afhankelijk van generieke maatregelen</li> </ul>
	<b>Herstelmaatregelen hydrologische condities</b>
	<ul style="list-style-type: none"> <li>Brongerichte werken aan meer infiltratie van water om piekafvoer te verminderen, onder andere via het lopende project 'Liquid Commons'</li> <li>Aanpakken van riooloverstorten ten behoeve van waterkwaliteit en vermindering piekafvoer</li> <li>Bescherming van het intrekgebied gericht op behoud waterkwaliteit van de kalktufbronnen</li> <li>Ophoging van de beekbodem ter beperking van verdroging bos</li> <li>Aanleggen bufferzones voor de invang van meststoffen</li> <li>Ophoging van de beekbodem ter beperking van verdroging bos</li> </ul>
	<b>Natuurherstelmaatregelen: inrichting en beheer</b>
	<ul style="list-style-type: none"> <li>Kwaliteitsmaatregelen voor natuurherstel</li> <li>Ingrijpen in de soortensamenstelling in het bosgebied</li> <li>Uitvoeren hakhout- of middenbosbeheer</li> <li>Bevorderen soorten met goed verteerbaar strooisel</li> </ul>
<b>Uitbreiding natuurareaal en verbindingen</b>	
<ul style="list-style-type: none"> <li>Areaaluitbreiding Nationaal Natuur Netwerk (8 ha C1 gronden en 13 ha C2 gronden)</li> <li>2 hectare areaaluitbreiding buiten NNN</li> <li>Realisatie verbinding met Natura 2000 gebied Savelsbos en met het Ravensbos via de Moerslag</li> </ul>	

### Samenhangende gebiedsgerichte aanpakken en maatregelen

De aanpak in en om Natura 2000-gebieden kan worden versterkt door deze in samenhang met al lopende grote en kleine gebiedsaanpakken vorm te geven. Hierover zijn we al met de Rijksoverheid in contact:

- **Ontwikkelperspectief en Regionale uitvoerings- en investeringsagenda NOVEX De Peel.** De aanpak in NOVEX-gebied De Peel zien we als schoolvoorbeeld voor Nederland. De Peel is een belangrijk agrarisch gebied met veel stoppende agrariërs en kwetsbare natuur, maar ook met een toenemende verstedelijkingsdruk vanuit Venlo en de Metropoolregio Eindhoven. Een visie op de toekomst is eind 2024 vastgelegd in het 'Ontwikkelperspectief De Peel 2050'. Dit schetst een toekomst die meerkleurig is met een nieuwe balans tussen natuur, ondernemerschap en leefbaarheid en met genoeg water en een gezonde bodem als fundament. In een eerste 'Regionale Uitvoerings- en Investeringsagenda' is een aanpak voor de uitvoering uitgewerkt. Het Ontwikkelperspectief en de Regionale Uitvoerings- en Investeringsagenda zijn eind 2024 ook door het Rijk bekrachtigd in het Bestuurlijk Overleg Leefomgeving. De uitvoering van de maatregelen in de Natura 2000-gebieden in de Peelvenen en vennen en in de Maasduinen zal in samenhang met de relevante 'Sleutelprojecten' uit de uitvoeringsagenda worden aangepakt;
- **Groen als Gras.** De hoeveelheid grasland in Limburg neemt af. Grasland houdt water langer vast en helpt om erosie in onze hellende gebieden tegen te gaan. In Limburg passen gras en grazers ook beter rond grondwaterafhankelijke natuurgebieden dan waterintensievere akkerbouw of volle-grond-tuinbouw. Bij het toenemende aantal bedrijfsbeëindigingen in de veehouderij is het

van belang om te voorkomen dat met het grondgebruik dat ervoor in de plaats komt niet een slechtere situatie ontstaat. Naast onze inzet via een pro-actief grondbeleid en juridisch-planologisch instrumentarium willen we met het programma 'Groen als Gras' stimuleren dat voldoende grasland beschikbaar blijft in Limburg;

- ***Kleinschalige gebiedsinitiatieven 'van onderop'***. Tal van lopende en nieuwe gebiedsinitiatieven van onze partners kunnen belangrijke bijdragen leveren aan het doelbereik van het LOS. We continueren de gebiedsinitiatieven waar we al afspraken over de aanpak en samenwerking hebben gemaakt, zoals bijvoorbeeld Mariapeel/Gedeelde Peel en de Propositie Zuid-Limburg. Ook verkennen we welke bijdragen de Gebiedsontwikkeling Roermond-Oost en Nationaal Park De Maasduinen - met diverse deelprojecten waaronder bijvoorbeeld Siebengewald – kunnen leveren aan het doelbereik van het LOS. Afhankelijk van die bijdragen zullen nadere uitvoeringsafspraken met deze gebiedsinitiatieven worden gemaakt.

Voor andere of nieuwe gebiedsinitiatieven zullen we periodiek verkennen wanneer en hoe deze kunnen worden ondersteund en wat daarbij de beste aanpak is, bijvoorbeeld opschaling, verdere integratie of juist los van elkaar voortzetten. Bij de selectie van deze gebiedsinitiatieven zijn de criteria van ons kader voor programmering en fasering leidend (zie par. 3.1).

### **3.3. Doorkijk naar uitvoering op middellange termijn**

Van veel van de maatregelen die al in 2025-2027 worden voorbereid en uitgevoerd zal ook de uitvoering vanaf 2028 nog verder doorlopen. Welke aanvullende maatregelen vanaf 2028 kunnen worden voorbereid en uitgevoerd zal sterk afhangen van wat al bereikt is en van de dan beschikbare middelen. O

## Hoofdstuk 4. Zicht op uitvoering

### 4.1. Motto en drie uitgangspunten

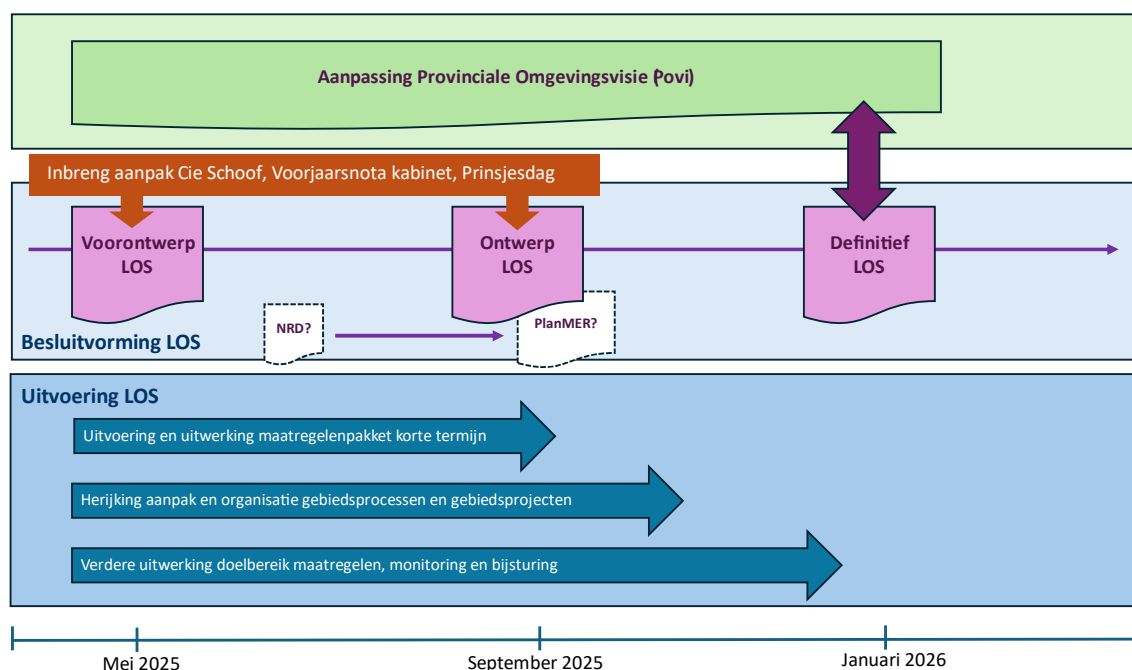
Om tot een effectieve uitvoering te komen werken we vanuit een motto en drie uitgangspunten:

- **MOTTO: 'In Limburg doen we het samen!'** is en blijft ons motto. We zoeken de verbinding met mensen en hechten veel waarde aan de mening van onze partners in het landelijk gebied. Op het Rijk, de provincie, waterschap en gemeenten rust de verantwoordelijkheid om als één overheid samen te werken, de inzet af te stemmen en deze helder en eenduidig over te brengen op de andere partners in Limburg. In de samenwerking in gebiedsprocessen en gebiedsprojecten hoeven we dan ook niet altijd de trekker te zijn, maar kunnen we ook optreden als opdrachtgever, leverancier van kennis en capaciteit en/of als bekostiger van maatregelen. Samen doen betekent ook iets voor de inzet van onze partners, bijvoorbeeld samen verantwoordelijkheid nemen en eigen capaciteit en middelen inzetten om deze gebiedsgericht en gebundeld te willen inzetten;
- **UITGANGSPUNT 1 Doelbereik is leidend.** De provincie Limburg wil de nationale en provinciale doelen op het gebied van natuur, stikstof, water en klimaat halen binnen de termijnen die wettelijk zijn vastgelegd. Het maatregelenpakket uit dit LOS is het vertrekpunt voor de uitvoering op korte termijn. Als nieuwe maatregelen aantoonbaar een grotere of meer kosteneffectieve bijdrage aan het doelbereik leveren, kunnen eerder gemaakte afspraken worden aangepast. Deze 'omwisselbesluiten' zorgen voor flexibiliteit en adaptiviteit. Om tegelijkertijd voldoende zekerheid te bieden, worden omwisselbesluiten in principe alleen aan formele beslismomenten gekoppeld;
- **UITGANGSPUNT 2 We zoeken naar juiste balans** tussen het tijdig halen van de wettelijke doelen en de gefaseerde beschikbaarheid van financiële middelen en menskracht. Niet alles kan tegelijk worden aangepakt. Dat betekent dat we moeten prioriteren en faseren in de uitvoering. We gaan eerst aan de slag met het inzetten van de middelen en menskracht die we al hebben, op basis van de doelen en de criteria die we hebben geformuleerd. Dit betekent concreet dat we in eerste instantie kijken naar welke maatregelen het grootste doelbereik hebben tegen de laagste kosten; Bij de gebiedsgerichte aanpak in gebiedsprocessen en gebiedsprojecten werken we zo veel mogelijk met een **uniforme aanpak: onze Routekaart Gebiedsgerichte Aanpak**. Dat biedt helderheid in de samenwerking met alle partners. Voor meer slagkracht hebben we die aanpak wel herijkt door het aantal stappen terug te brengen van zes naar drie (zie verder paragraaf 2.4);
- **UITGANGSPUNT 3 Inrichting, beheer en onderhoud gaan samen.** Als we beginnen met inrichtingsmaatregelen dan willen we dat er ook voldoende zekerheid is dat beheer en onderhoud langjarig zijn geregeld.

### 4.2. Besluitvorming en organisatie van de uitvoering

#### Vooruitblik besluitvorming

Na dit voorontwerp zal een ontwerp en definitieve versie van het LOS door Gedeputeerde Staten worden vastgesteld. Hierin zal ook de aanpak van het kabinet worden verwerkt, die in het voorjaar wordt verwacht. Voor het ontwerp-LOS zal de procedure van de milieu-effectrapportage worden doorlopen om de effecten van keuzes en maatregelen in beeld te brengen (**check**). Die procedure start met het uitbrengen van een Notitie Reikwijdte en Detailniveau (NRD) waarin de opzet en afbakening van het onderzoek worden vastgelegd. De besluitvorming over het LOS zal parallel en in samenhang met de besluitvorming over aanpassing van de provinciale omgevingsvisie worden vormgegeven. De planning van de besluitvorming in 2025 is in hoofdlijnen weergegeven in figuur 4.1.



Figuur 4.1. Mijlpalenplanning voor besluitvorming en uitvoering van het LOS in relatie met omgevingsvisie.

### Rollen bij de besluitvorming

De vaststelling van het LOS is een bevoegdheid van Gedeputeerde Staten als vrijwillig programma onder de Omgevingswet (zie ook paragraaf 1.3). Gezien de reikwijdte van de opgaven zullen Provinciale Staten intensief worden betrokken bij alle fasen van het LOS (bij voorontwerp, ontwerp en definitief LOS).

In de Plattelandscoalitie zijn alle Limburgse partners verenigd, die bij de ontwikkeling en uitvoering van het LOS een belangrijke rol hebben. Daarom wordt de Plattelandscoalitie gevraagd om in elke fase van totstandkoming van het LOS Gedeputeerde Staten te adviseren over aard en inhoud van de aanpak. Daarnaast hebben individuele partners van de Plattelandscoalitie een belangrijk rol in de uitvoering van de gebiedsprocessen en gebiedsprojecten. Dat kan in verschillende rollen, bijvoorbeeld als trekker van een gebiedsproces of gebiedsproject, als uitvoerder en/of als bekostiger van specifieke maatregelen, of als inbrenger van kennis, kunde en capaciteit in de uitvoering.

### Organisatie van de uitvoering

In het LOS onderscheiden we op weg naar uitvoering twee functies die moeten worden ingevuld; de regie op uitvoering en de uitvoering zelf. Regie op uitvoering betreft de opdrachtgeversrol voor de uitvoering en is gericht op een integrale en samenhangende programmering en prioritering van de uitvoering, het meegeven van de randvoorwaarden en het bewaken van het doelbereik. De uitvoering heeft betrekking op de daadwerkelijke voorbereiding en realisatie van generieke en gebiedsgerichte maatregelen in gebiedsprocessen en gebiedsprojecten samen met alle partners.

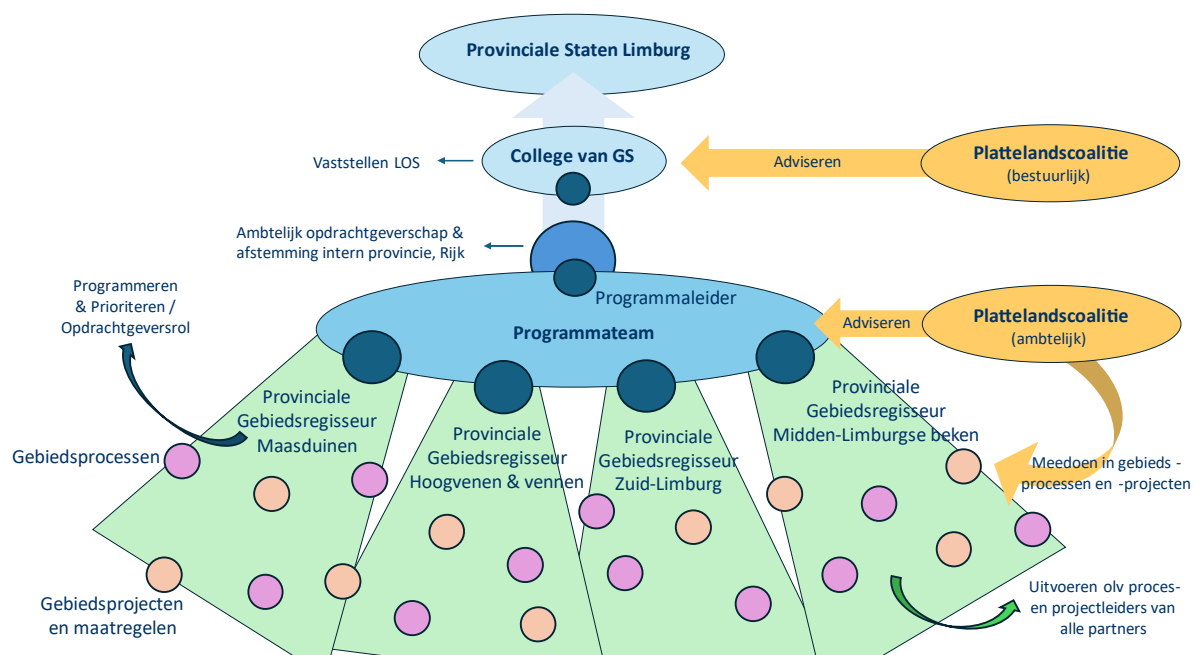
Het LOS brengt een omvangrijke uitvoeringsopgave met zich mee met een mix van generieke en gebiedsgerichte maatregelen in veel verschillende focusgebieden. Dit kan alleen een succes worden als er op de uitvoering stevig regie wordt gevoerd. De provincie heeft een belangrijke rol in deze regievoering en -organisatie en wil deze invullen door een provinciale gebiedsregisseur in te zetten voor elk van de vier focusgebieden. Deze werken intensief samen met de medeoverheden



(waterschappen, gemeenten en regio's) en met andere uitvoeringspartners aan de gebiedsopgaven. Meer concreet gaat het bij de invulling van deze regierol in de gebieden om de volgende taken:

- Voorbereiden en formuleren van de gebiedsopgave per focusgebied, afgeleid van de doelen;
- Voorbereiden en formuleren van de opdrachten voor de gebiedsprocessen en voor de planuitwerking en uitvoering van de gebiedsprojecten en maatregelen in het focusgebied;
- Afspraken maken met de gebiedspartners over 'wie doet wat' in de uitvoering;
- Zorgen voor goede koppeling tussen de generieke en gebiedsgerichte maatregelen. De gebiedsregisseur is daarmee een belangrijke liaison tussen gebied, provincie en rijk;
- Monitoren, bijsturen en verantwoorden van de voortgang in de uitvoering.

De doelen, maatregelen en beschikbare middelen in het LOS vormen de basis op grond waarvan de provincie haar regierol zal invullen. Daarmee geeft de provincie duidelijk richting aan 'wat' er in de uitvoering mogelijk is van partijen wordt verwacht. Voor de uitvoering van de maatregelen stelt de provincie financiële middelen en instrumenten beschikbaar. Het is aan de partners in de gebiedsprocessen en gebiedsprojecten om de maatregelen verder uit te werken en te bepalen 'hoe' de uitvoering het beste plaats kan vinden binnen de kaders van het LOS.



Figuur 4.2. Wijze van besluitvorming en organisatie van de uitvoering van het LOS.

#### 4.3. Beschikbare financiële middelen

Voor de jaren 2025, 2026 en 2027 heeft de provincie Limburg ruim 350 mln Euro aan financiële middelen voor de uitvoering van het LOS beschikbaar. De middelen zijn voor een belangrijk deel beschikbaar voor maatregelen gericht op natuurherstel in en rondom Natura 2000-gebieden, voor bronmaatregelen gericht op (agrarische) bedrijfsbeëindiging en voor maatregelen voor water en landschap. De inzet van deze middelen moet leiden tot een aantoonbare verbetering van de natuur (N2000) en daarmee een houdbare vergunningverlening dichterbij brengen. De meeste middelen zijn of worden verkregen als een specifieke uitkering (SPUK) van het Rijk. Dat betekent dat deze middelen alleen voor de aangegeven doelen mogen worden ingezet. De middelen gekoppeld aan de

ontwikkelopgave natuur zijn bestemd voor het realiseren van de uitbreiding en inrichting van nieuwe natuur in het Natuur Netwerk Nederland. Deze middelen zijn beschikbaar als een storting in het Provinciefonds en tot en met 2027 beschikbaar.

Thema	Beschikbare middelen voor uitvoering LOS		
	2025-2027	2028	2029
Natuur, biodiversiteit, fauna, natuurverbetering, ontwikkel-opgave landelijk gebied	206,67	18,05	18,05
Bronmaatregelen	145,64	--	--
Landschap	9,34	1,03	1,03
Water	21,03	--	--
<b>Totaal</b>	<b>382,68</b>	<b>19,08</b>	<b>19,08</b>

Figuur 4.3 Beschikbare middelen voor uitvoering LOS ( in mln Euro's, exploitatie, inclusief vrije ruimte SPUK's).

#### 4.4. Monitoring, evaluatie en bijstelling

##### Monitoring en evaluatie

De voortgang in de uitvoering van het LOS wordt periodiek gemonitord en geëvalueerd. In de monitoring en evaluatie van de aanpak staan vijf hoofdvragen centraal:

1. Liggen we op schema met de uitvoering van alle maatregelen van het LOS: doen we wat we hebben afgesproken in termen van voortgang, capaciteit en kosten?
2. Liggen we op koers met onze ambitie en doelen van het LOS: wat zijn de effecten van alle maatregelen en bereiken we ermee wat we willen en moeten bereiken?
3. Is de samenhang helder en geborgd tussen de maatregelen van het LOS in relatie met de keuzes en maatregelen in andere programma's en trajecten? Denk bijvoorbeeld aan de provinciale omgevingsvisie, de uitvoering van de KRW en het Convenant Voldoende Zoetwater en de voortgang in de verwachte inzet van het Rijk en de EU;
4. Zijn nieuwe trends, ontwikkelingen, risico's en onzekerheden voldoende bekend en vertaald in de programmering en prioritering van maatregelen in de gebiedsprocessen en gebiedsprojecten?
5. Worden onze uitgangspunten voor de samenwerking door onze partners in de praktijk herkend en vinden nieuwe initiatieven en gebiedspartners aansluiting in nieuwe vormen van samenwerking?

Na vaststelling van het LOS zal de aanpak voor monitoring en evaluatie verder worden uitgewerkt. Daarbij wordt onder meer nagegaan welke al bestaande monitorings- en evaluatietrajecten kunnen worden benut en wie daaraan op welke wijze kan bijdragen. Centraal in de monitoring staan de periodieke Natuurdoelanalyses die worden opgesteld in het kader van de Wet Stikstofreductie en natuurverbetering (Wsn), de stikstofemissieregistratie en AERIUS, de voortgangsrapportages over uitvoering van de Kaderrichtlijn Water (KRW) en de uitvoering van de Natura 2000-beheerplannen.

Inrichten van monitoring is nodig om de effectiviteit van maatregelen te waarborgen en maatregelen aan te passen waar nodig. Dit is wat de rechter van ons vraagt. We mogen niet zonder borging voorsorteren op verwachte daling. Monitoring van effecten is dan ook cruciaal. Per maatregel zullen we moeten bekijken en bepalen hoe de monitoring (kosten)effectief en doeltreffend wordt ingericht. Om onze juridische denklijn - dat we met een geborgd maatregelenpakket per gebied inderdaad vergunningverlening weer mogelijk maken - te toetsen willen we de aanpak voor een prioritaire

Natura-2000 gebied door een extern ecologisch bureau met juridische expertise laten beoordelen. We willen met deze 'second opinion' nagaan of de maatregelen per gebied inderdaad voldoende zijn om te borgen dat de verslechtering stopt en op termijn de instandhoudingsdoelen van het betreffende gebied worden gehaald. In de second opinion worden de volgende vragen voorgelegd:

- Is het geborgd maatregelenpakket voldoende om vergunningverlening weer mogelijk te maken?
- Zijn de voorgestelde maatregelen natuurherstel en stikstofreductie voldoende om verslechtering tegen te gaan?
- Welke eisen worden gesteld aan de monitoring van het doelbereik?

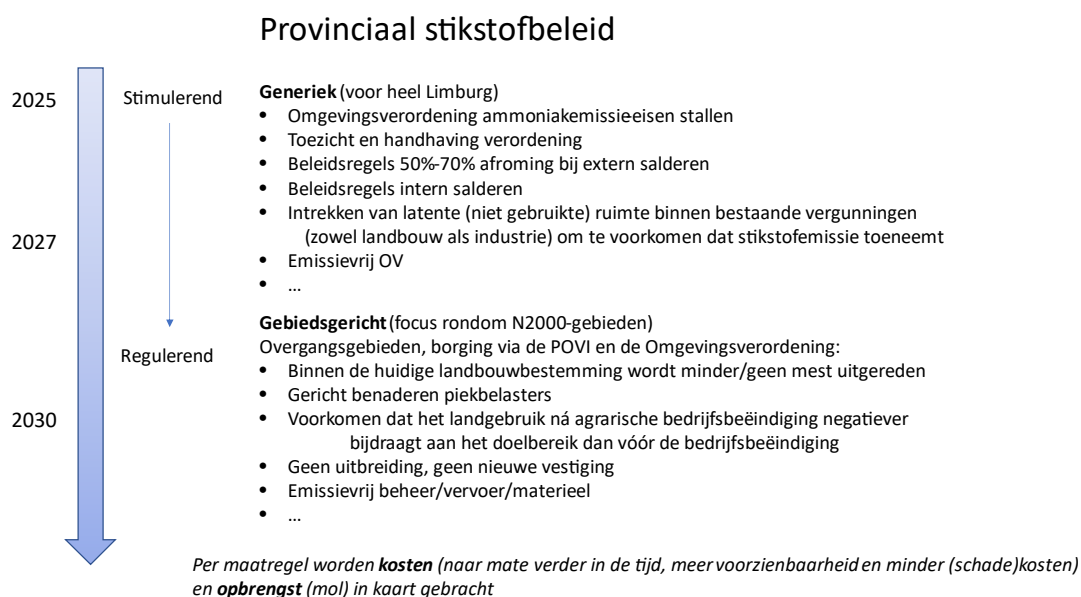
### **Bijstelling van het LOS**

Over de resultaten van de monitoring en evaluatie zal door Gedeputeerde Staten regelmatig verslag worden uitgebracht. Deze resultaten vormen de basis voor een periodieke bijstelling van het LOS. Daarbij wordt de volgende cyclus gehanteerd:

- Jaarlijks: vinger aan de pols houden en kleine aanpassingen doorvoeren op basis van gesignaleerde knelpunten in de uitvoering van het LOS;
- Driejaarlijks: tussentijdse herijking van het pakket van maatregelen en instrumenten op basis van een kwalitatieve, en waar mogelijk kwantitatieve, beantwoording van de vijf hoofdvragen;
- Zesjaarlijks: integrale herziening van het hele pakket van maatregelen en instrumenten gekoppeld aan de cyclus van onder meer de nieuwe Natuurdoelanalyses en Natura 2000-beheerplannen.

## Bijlage 1: Toelichting maatregelen stikstof en natuur

...p.m...



## Bijlage 2: Toelichting gebiedsgerichte maatregelen voor 21 Natura 2000-gebieden

...p.m...